



MINISTERUL AGRICULTURII  
ȘI DEZVOLTĂRII RURALE



## ASOCIAȚIA INTERCOMUNITARĂ „ȚARA ZARANDULUI” LEADER GAL

### GHIDUL SOLICITANTULUI

pentru accesarea

Măsurii 1.1 / 1B

**Cooperarea în scopul creării de forme asociative, rețele și clustere, grupuri operaționale pentru diversificarea activităților rurale - EURI**

**Vers. 1 - 2024**

Ghidul solicitantului

pentru accesarea Măsurii 1.1 / 1B Cooperarea în scopul creării de forme asociative, rețele și clustere, grupuri operaționale pentru diversificarea activităților rurale

Prezentul Ghid este un material de informare tehnică a potențialilor beneficiari ai Instrumentului de Redresare al Uniunii Europene (EURI) implementat prin Programul Național de Dezvoltare Rurală (PNDR), Tranziției 2021-2022 și Asociația Intercomunitară Țara Zarandului LEADER GAL (GAL).

Acest document prezintă regulile pentru îndeplinirea condițiilor de eligibilitate de către solicitanți, depunerea, aprobarea proiectului și derularea contractelor/deciziilor de finanțare. De asemenea, conține documentele ce trebuie prezentate, precum și alte informații utile elaborării proiectului și completării corecte a documentelor.

Ghidul se completează cu prevederile cadrului de reglementare european și național, precum și cu manualele de proceduri ale autorităților cu competențe pe linia gestionării și managementului fondurilor europene nerambursabile acordate României în perioada de programare 2014-2020 și Tranziție PNDR 2021-2022





MINISTERUL AGRICULTURII  
ȘI DEZVOLTĂRII RURALE



## ASOCIAȚIA INTERCOMUNITARĂ „ȚARA ZARANDULUI” LEADER GAL

### CUPRINS

#### Capitolul 1 - Prevederi generale

1.1 Dicționar.....	3
1.2 Baza legală europeană și națională.....	7
1.3 Descrierea general a măsurii.....	7

#### Capitolul 2 - Prezentarea Măsurii

2.1 Cine poate beneficia de fonduri nerambursabile .....	11
2.2 Condiții minime obligatorii pentru acordarea sprijinului.....	13
2.3 Tipuri de acțiuni și cheltuieli eligibile/neeligibile .....	16
2.4 Principiile și criteriile de selecție ale măsurii .....	22
2.6 Valoarea maximă a fondurilor nerambursabile (intensitatea sprijinului).....	27

#### Capitolul 3 - Accesarea fondurilor nerambursabile

3.1. Completarea, depunerea, selecția Dosarului Cererii de Finanțare.....	28
3.1.1 Completarea cererii de finanțare.....	30
3.1.2 Depunerea Dosarului Cererii de Finanțare .....	30
3.1.3 Verificarea Dosarului Cererii de Finanțare.....	31
3.1.4 Selecția proiectelor .....	36

#### Capitolul 4 – Prevederi comune pentru toate proiectele aferente submăsurii 19.2

4.1 Prevederi generale.....	41
4.2 Contractarea fondurilor .....	41
4.3 Derularea contractelor de servicii.....	41
4.4 Achiziții.....	41
4.3 Plata.....	41
4.4 Monitorizarea proiectului .....	42

#### Capitolul 5 – Informații pentru accesarea fondurilor nerambursabile

6.1 Documente necesare întocmirii cererii de finanțare .....	44
6.2 Lista formularelor disponibile pe site-ul GAL.....	44
6.3 GAL Țara Zarandului în sprijinul dumneavoastră.....	46





MINISTERUL AGRICULTURII  
ȘI DEZVOLTĂRII RURALE



## ASOCIAȚIA INTERCOMUNITARĂ „ȚARA ZARANDULUI” LEADER GAL

### Capitolul 1 - Prevederi generale

#### 1.1 Dicționar

- ❖ Angajament - reprezintă voința exprimată printr-un document asumat prin semnătură de un solicitant al sprijinului financiar, prin care acesta se obligă să respecte condițiile generale și specifice de acordare a sprijinului pentru fiecare măsură/submăsură/pachet/varianta vizată, astfel cum sunt prevăzute în fișele măsurilor din PNDR 2014-2020 și detaliate în legislația națională;
- ❖ Beneficiar – parteneriatul constituit din persoane fizice, persoane juridice, persoane fizice autorizate, întreprinderi individuale, întreprinderi familiale și orice altă entitate relevantă care a realizat un proiect și care a încheiat un contract de finanțare cu AFIR, prin intermediul Liderului de proiect, pentru accesarea fondurilor europene prin FEADR și/sau EURI;
- ❖ Cererea de Finanțare – reprezintă solicitarea completată electronic pe care potențialul beneficiar o înainteaază pentru aprobarea contractului de finanțare a proiectului de investiții în vederea obținerii finanțării nerambursabile;
- ❖ Contract de finanțare sau decizia de finanțare - reprezintă documentul juridic încheiat în condițiile legii între Agenția pentru Finanțarea Investițiilor Rurale, denumită în continuare AFIR sau, după caz, Agenția de Plăți și Intervenție pentru Agricultură, denumită în continuare APIA, și beneficiar, prin care se stabilesc obiectul, drepturile și obligațiile părților, durata de execuție, valoarea, plata, precum și alte dispoziții și condiții specifice, prin care se acordă asistență financiară nerambursabilă din FEADR și/sau EURI și de la bugetul de stat, în scopul atingerii obiectivelor măsurilor cuprinse în PNDR 2014 - 2020;”
- ❖ Colaborator extern - persoană fizică, persoana fizică autorizată, II, IF sau juridică ce colaborează cu Parteneriatul la o acțiune/ activitate specifică acestuia, prin acordarea de expertiză specifică ce nu poate fi asigurată de către membrii parteneriatului;
- ❖ Contractor - parte într-un contract de finanțare, care, acceptând finanțarea și condițiile asociate acesteia, stabilite de autoritatea contractantă, se obligă să asigure realizarea contractului;
- ❖ Comercializarea produselor agricole, conform definiției din R(UE) 651/2014 înseamnă deținerea sau expunerea unui produs agricol în vederea vânzării, a punerii în vânzare, a livrării sau a oricărei alte forme de introducere pe piață, cu excepția primei vânzări de către un producător primar către revânzători sau prelucrători și a oricărei alte activități de pregătire a produsului pentru această primă vânzare; o vânzare efectuată de un producător primar către consumatorii finali este considerată comercializare de produse agricole în cazul în care se desfășoară în spații separate, rezervate acestei activități;
- ❖ Conflict de interese - - orice situație care împiedică părțile contractante să aibă o atitudine profesionistă, obiectivă și imparțială sau să execute activitățile prevăzute în contractul de finanțare într-o manieră profesionistă, obiectivă și imparțială, din motive referitoare la familie, viața personală, , interese economice sau orice alte interese. Interesele anterior menționate includ orice avantaj pentru persoana în cauză, soțul/soția, rude ori afini până la gradul 4 inclusiv. Dispozițiile menționate mai sus se aplică partenerilor, contractorilor, angajaților beneficiarului implicați în realizarea prevederilor prezentului contract.





MINISTERUL AGRICULTURII  
ȘI DEZVOLTĂRII RURALE



## ASOCIAȚIA INTERCOMUNITARĂ „ȚARA ZARANDULUI” LEADER GAL

- ❖ Derulare proiect - reprezintă totalitatea activităților efectuate de beneficiarul EURI de la semnarea contractului/deciziei de finanțare până la finalul perioadei de monitorizare a proiectului;
- ❖ Eligibil – reprezintă îndeplinirea condițiilor și criteriilor minime de către un solicitant așa cum sunt precizate în Ghidul Solicitantului, Cererea de Finanțare și Contractul de finanțare pentru EURI;
- ❖ Evaluare – acțiune procedurală prin care documentația pentru care se solicită finanțare este analizată pentru verificarea îndeplinirii criteriilor de eligibilitate și pentru selectarea proiectului în vederea contractării;
- ❖ Fermieri - persoane fizice sau juridice (de drept public sau privat) sau un grup de persoane fizice sau juridice, indiferent de statutul juridic pe care un astfel de grup și membrii săi îl dețin în temeiul legislației naționale, a cărei exploatație se situează pe teritoriul RO și care desfășoară o activitate agricolă;
- ❖ Fișa măsurii – document care descrie motivația sprijinului financiar nerambursabil oferit, obiectivele măsurii, aria de aplicare și acțiunile prevăzute, tipul de investiție, menționează categoriile de beneficiar, tipul sprijinului;
- ❖ Fonduri nerambursabile – fonduri acordate unei persoane fizice sau juridice în baza unor criterii de eligibilitate pentru realizarea unei investiții încadrate în aria de finanțare a Măsurii M.1.1/1B și care nu trebuie returnate – singurele excepții sunt nerespectarea condițiilor contractuale și nerealizarea investiției conform proiectului aprobat de AFIR;
- ❖ Lanț scurt - configurație a lanțului alimentar care nu implică mai mult de un intermediar între producător și consumator;
- ❖ Întreprindere parteneră - întreprinderea care nu este clasificată ca întreprindere legată și între care există următoarea relație: întreprinderea (din amonte) deține, individual sau în comun cu una ori mai multe întreprinderi legate, 25% sau mai mult din capitalul social ori din drepturile de vot ale unei alte întreprinderi (din aval). Întreprinderea legată este întreprinderea care deține peste 50% din capitalul social și/sau drepturile de vot în structura altor întreprinderi, în amonte sau în aval.
- ❖ Intermediar - acea entitate care achiziționează produsul de la fermier în scopul comercializării. Procesatorul nu este considerat intermediar dacă procesează materia primă proprie sau procesarea reprezintă o acțiune de prestare de servicii către fermier, cel din urmă deținând controlul asupra produsului și condițiilor de comercializare (ex.: stabilirea prețului); În cazul procesării / comercializării producției membrilor prin intermediul formelor asociative, entitatea care realizează procesarea/comercializarea (forma asociativă) nu este considerată intermediar. Această prevedere este valabilă și în cazul procesării / comercializării prin intermediul membrilor parteneriatului.
- ❖ Implementare proiect – reprezintă totalitatea activităților efectuate de beneficiarul EURI de la semnarea contractului/deciziei de finanțare până la data depunerii ultimei tranșe de plată;
- ❖ „Piața locală” - este definită ca o rază de comercializare care nu depășește 75 km de la exploatarea de origine a produsului. Distanța dintre exploatarea de origine a produsului/produselor și punctul de comercializare se calculează prin intermediul GPS. Se va avea în vedere distanța rutieră cea mai scurtă. Dovada încadrării în limita de km menționată anterior nu este necesară. Distanța va fi verificată de AFIR. Solicitantul trebuie să se asigure înainte de depunerea proiectului că se încadrează în limita de mai sus și să menționeze în proiect distanța maximă dintre exploatarea de origine a produsului/produselor și punctul de comercializare.



Asociația Intercomunitară Țara Zarandului LEADER GAL  
CIF 28212496, Crișcior, tel/fax. 0254 616 917  
www.tara-zarandului.ro, e-mail: [office@tara-zarandului.ro](mailto:office@tara-zarandului.ro)



MINISTERUL AGRICULTURII  
ȘI DEZVOLTĂRII RURALE



## ASOCIAȚIA INTERCOMUNITARĂ „ȚARA ZARANDULUI” LEADER GAL

- ❖ Partener - persoană fizică sau juridică (de drept public sau privat), care acționează pentru atingerea scopului comun stabilit, în conformitate cu prevederile AP. Exemplu: o asociație profesională, organizație guvernamentală sau neguvernamentală, o întreprindere privată etc;
- ❖ Potențial beneficiar parteneriatul constituit din persoane fizice, persoane juridice, persoane fizice autorizate, întreprinderi individuale, întreprinderi familiale și orice altă entitate relevantă care este eligibil (care îndeplinește toate condițiile impuse prin PNDR) pentru accesarea fondurilor europene, dar care nu a încheiat încă un contract de finanțare cu AFIR;
- ❖ Proiecte identice: proiecte depuse de același parteneriat care vizează aceeași temă, conținut și categorie de produse.
- ❖ Lider de proiect - este PFA, II, IF sau persoana juridică (de drept public sau privat) desemnata sa reprezinte parteneriatul în relația contractuală cu AFIR, conform legislației în vigoare.
- ❖ Solicitant – parteneriatul constituit din persoane fizice, persoane juridice, persoane fizice autorizate, întreprinderi individuale, întreprinderi familiale și orice altă entitate relevantă care a depus un proiect pentru accesarea fondurilor europene, care nu a fost încă evaluat sau este în curs de evaluare. ;
- ❖ Contribuția privată – o sumă de bani care reprezintă implicarea financiară obligatorie a persoanei care solicită fonduri nerambursabile și pe care trebuie să o utilizeze în vederea realizării propriului proiect de investiții. Contribuția privată reprezintă un anumit procent din valoarea eligibilă a proiectului de investiții, variabil în funcție de categoria de beneficiari eligibili și de tipul investiției propuse spre finanțare. Contribuția privată trebuie să acopere diferența dintre cofinanțarea publică (fondurile europene nerambursabile și buget național) și valoarea eligibilă a proiectului. Contribuția privată poate fi asigurată fie din surse proprii, valabil în cazul potențialilor beneficiari care dețin deja fondurile necesare pentru contribuția financiară. Un alt mod de asigurare a cofinanțării private este prin credit bancar sau nebanca, valabil în cazul în care potențialii beneficiari nu dețin fondurile necesare pentru contribuția financiară proprie, dar îndeplinesc condițiile contractării unui credit bancar sau nebanca;
- ❖ Cofinanțarea publică – reprezintă fondurile nerambursabile alocate proiectelor de investiție prin EURI. Aceasta este asigurată prin contribuția Uniunii Europene și a Guvernului României;
- ❖ Investiție nouă (din punct de vedere al lucrărilor de construcții montaj) – cuprinde lucrările de construcții-montaj, utilaje, instalații, care se realizează pe amplasamente noi, lucrările pentru construcțiile existente cărora li se schimbă destinația sau pentru construcții nefuncționale/dezafectate;
- ❖ Modernizarea (din punct de vedere al lucrărilor de construcții montaj) – cuprinde lucrările de construcții și instalații privind rețehnologizarea, reutilizarea și refacerea sau extinderea construcțiilor existente aferente unităților în funcțiune și cu autorizații de funcționare valabile, fără modificarea destinației inițiale, inclusiv utilizarea/reutilizarea cu mașini, utilaje și echipamente necesare unei exploatații agricole pentru producția agricolă primară și, după caz, pentru procesare la nivel de fermă/unitate de producție;
- ❖ Valoare totală a proiectului – suma cheltuielilor eligibile și neeligibile pentru bunuri, servicii, lucrări;
- ❖ Valoare eligibilă a proiectului - suma cheltuielilor pentru bunuri, servicii, lucrări care se încadrează în Lista cheltuielilor eligibile precizată în prezentul ghid și care pot fi decontate prin EURI; procentul de cofinanțare publică și privată se calculează prin raportare la valoarea eligibilă a proiectului;
- ❖ Valoarea neeligibilă a proiectului - reprezintă suma cheltuielilor pentru bunuri, servicii și/sau lucrări care sunt încadrate în Lista cheltuielilor neeligibile precizată în prezentul Ghid și, ca atare, nu pot fi decontate







MINISTERUL AGRICULTURII  
ȘI DEZVOLTĂRII RURALE



## ASOCIAȚIA INTERCOMUNITARĂ „ȚARA ZARANDULUI” LEADER GAL

- prin EURI; cheltuielile neeligibile nu vor fi luate în calcul pentru stabilirea procentului de cofinanțare publică; cheltuielile neeligibile vor fi suportate financiar integral de către beneficiarul proiectului;
- ❖ Achiziție simplă – reprezintă dobândirea, în urma aplicării unei proceduri de licitație, respectiv de selecție de oferte/ conform bazei de date cu prețuri de referință, publicată pe site-ul AFIR, de către beneficiarul privat al finanțării prin PNDR a unor bunuri cum ar fi tractoare, mașini, utilaje și instalații tehnologice fără montaj și servicii, precum cel de consultanță, dacă este cazul, prin atribuirea unui contract de achiziție;
  - ❖ Achiziție complexă care prevede construcții montaj – reprezintă dobândirea, în urma aplicării unei proceduri de licitație, respectiv de selecție de oferte de către beneficiarul finanțării prin PNDR a unor bunuri cum ar fi utilaje și instalații tehnologice cu montaj și/ sau lucrări de construcții și instalații și servicii prin atribuirea unui contract de achiziție;
  - ❖ Procesarea (prelucrarea) produselor agricole, conform definiției din R(UE) 651/2014 ”înseamnă orice operațiune efectuată asupra unui produs agricol care are drept rezultat un produs care este tot un produs agricol, cu excepția activităților desfășurate în exploatațile agricole, necesare în vederea pregătirii unui produs de origine animală sau vegetală pentru prima vânzare;
  - ❖ Producția agricolă primară, conform R (UE) 702/2014 înseamnă producția de produse ale solului și ale creșterii animalelor, enumerate în anexa I la tratat, fără a se efectua nicio altă operațiune de modificare a naturii produselor respective. Pot fi asimilate producției agricole primare operațiuni/cheltuieli precum utilaje, înființare/înlocuire plantații pentru struguri de masă, plase antigrindină și antiplăoie, drumuri de exploatare în cadrul unității de producție, împrejmuire culturi și plantații perene, echipamente de irigații la nivelul exploatarei agricole, producerea de energie regenerabilă la nivelul unității de producție pentru consum propriu, depozitare produse agricole primare, condiționare (cu excepția deshidratării care este considerată procesare), centrifugare și alte asemenea operațiuni care nu modifică natura produselor agricole.
  - ❖ Strategie de Dezvoltare Locală - Document ce trebuie transmis de potențialele GAL-uri către Autoritatea de Management și care va sta la baza selecției acestora. Prin acest document se stabilesc activitățile și resursele necesare pentru dezvoltarea comunităților rurale și măsurile specifice zonei LEADER; Zi – zi lucrătoare;
  - ❖ Grup de Acțiune Locală (GAL) – reprezintă un parteneriat local, alcătuit din reprezentanți ai instituțiilor și autorităților publice locale, ai sectorului privat și ai societății civile, constituit potrivit prevederilor Ordonanței Guvernului nr. 26/2000 cu privire la asociații și fundații, cu modificările și completările ulterioare;
  - ❖ AFIR – Agenția pentru Finanțarea Investițiilor Rurale, instituție publică cu personalitate juridică, subordonată Ministerului Agriculturii și Dezvoltării Rurale – scopul AFIR îl constituie derularea Fondului European Agricol pentru Dezvoltare, atât din punct de vedere tehnic, cât și financiar;
  - ❖ CRFIR – Centrele Regionale pentru Finanțarea Investițiilor Rurale, structură organizatorică la nivel regional a AFIR (la nivel național există 8 centre regionale);
  - ❖ OJFIR – Oficiile Județene pentru Finanțarea Investițiilor Rurale, structură organizatorică la nivel județean a AFIR (la nivel național există 41 Oficii județene);
  - ❖ FEADR – Fondul European Agricol pentru Dezvoltare Rurală, este un instrument de finanțare creat de Uniunea Europeană pentru implementarea Politicii Agricole Comune.



Asociația Intercomunitară **Țara Zarandului LEADER GAL**  
CIF 28212496, Crișcior, tel/fax. 0254 616 917  
www.tara-zarandului.ro, e-mail: [office@tara-zarandului.ro](mailto:office@tara-zarandului.ro)



MINISTERUL AGRICULTURII  
ȘI DEZVOLTĂRII RURALE



## ASOCIAȚIA INTERCOMUNITARĂ „ȚARA ZARANDULUI” LEADER GAL

- ❖ MADR – Ministerul Agriculturii și Dezvoltării RURale;
- ❖ PNDR – reprezintă documentul programatic, în sensul art. 6 din regulament, în care sunt prevăzute măsurile și sumele alocate României din FEADR care se aprobă de Comisia Europeană prin decizie
- ❖ ANSVSA – Autoritatea Națională Sanitară Veterinară și pentru Siguranța Alimentelor;
- ❖ ANPM - Agenția Națională pentru Protecția Mediului;
- ❖ DSVSA – Direcția Sanitară Veterinară și pentru Siguranța Alimentelor;
- ❖ DSP – Direcția de Sănătate Publică;
- ❖ EURI - Instrumentul de Redresare al Uniunii Europene.

### 1.2 Baza legală europeană și națională

Regulamentul nr. 1305/2013 cu modificările și completările ulterioare;

Regulamentul nr. 1303/2013 cu modificările și completările ulterioare;

Regulamentul nr. 1407/2013 cu modificările și completările ulterioare;

Regulamentul nr. 807/2014 cu modificările și completările ulterioare;

Regulamentul Parlamentului European și al Consiliului (UE) nr. 178/2002 din 28 ianuarie 2002 care stabilește principiile generale și cerințele legii alimentelor, Autoritatea Europeană pentru Siguranța Alimentelor și procedurile privind siguranța alimentelor

R (UE) nr. 852/2004 al Parlamentului European și al Consiliului din 29 aprilie 2004 privind igiena produselor alimentare;

REGULAMENTUL (UE) 2020/2094 al Consiliului din 14 decembrie 2020

Ordonanța nr. 37/ 2005 privind recunoașterea și funcționarea grupurilor și organizațiilor de producători, pentru comercializarea produselor agricole și silvice cu completările și modificările ulterioare;

Legea nr. 1/2005 privind organizarea și funcționarea cooperăției cu completările și modificările ulterioare;

Legea nr. 566/2004 a cooperăției cu completările și modificările ulterioare.

### 1.3 Descrierea generală a măsurii

În cadrul acestei măsuri, se acordă sprijin financiar pentru a facilita cooperarea între actorii implicați în dezvoltarea rurală, pentru: crearea de cooperative, grupuri de producători, rețele și clustere, grupuri operaționale, în scopul implementării în comun a unui plan de afaceri din domeniul agricol și industrie alimentară (lanț scurt de aprovizionare și piață locală, scheme de calitate) turism, cultură, sănătate, social. Analiza SWOT evidențiază existența unei lipse reale a factorilor care să stimuleze astfel de rezultate în spațiul rural al teritoriului. Această situație generează un efect negativ asupra valorii adăugate și asupra viabilității afacerilor din spațiul rural, și în mod implicit, asupra nivelului de competitivitate al acestora în comparație cu nivelul existent în zona urbană. Astfel se va realiza depășirea și aplanarea problemelor legate de dezvoltarea



Asociația Intercomunitară **Țara Zarandului LEADER GAL**  
CIF 28212496, Crișcior, tel/fax. 0254 616 917  
www.tara-zarandului.ro, e-mail: [office@tara-zarandului.ro](mailto:office@tara-zarandului.ro)



MINISTERUL AGRICULTURII  
ȘI DEZVOLTĂRII RURALE



## ASOCIAȚIA INTERCOMUNITARĂ „ȚARA ZARANDULUI” LEADER GAL

afacerilor agricole și non-agricole, de asigurarea de servicii în zonele rurale sau provocările legate de mediu. Crearea de rețele care vor deveni cooperative va ajuta la abordarea dezavantajelor legate de nivelul foarte mare de fragmentare din sectorul agricol din teritoriu, cu o pondere foarte mare a fermelor mici, și va promova entitățile care colaborează pentru identificarea unor soluții noi. Produsele, practicile și procesele noi reprezintă principalele motoare pentru inovare și pentru diversificarea activităților agricole și non-agricole precum și pentru îmbunătățirea competitivității economiei rurale. Printre exemplele care evidențiază impactul negativ al acestei situații se numără:

- O gamă limitată de produse agro- alimentare în supermarket-urile din țară;
- Un nivel scăzut al productivității la nivelul fermelor și al sectorului de procesare;
- Sector de procesare insuficient dezvoltat;
- Nivel scăzut al activităților de marketing și diversificare;
- Gamă limitată de produse tradiționale;
- Foarte puține produse recunoscute la nivel European;
- Slaba reprezentare a activităților meșteșugărești, tradiționale în forme organizate (SRL, PFA etc);
- Slaba valorificare a potențialului natural, cultural, patrimonial;
- Slaba promovare a turismului ;
- Lipsa formelor alternative de educație preșcolară și școlară;
- Unele tradiții folclorice în pericol de a se mai transmite de la o generație la alta;
- Distrugerea în timp a monumentelor, a satului tradițional, a arhitecturii tradiționale .

Realizarea formei juridice asociative este un mare câștig al cooperării deoarece fermierul român deși își dorește asocierea pentru că realizează faptul că singur nu poate să-și valorifice produsele se va asocia foarte greu fără a avea un suport informațional care să-l motiveze și să îl susțină pentru acest demers. Realizarea și implementarea planului de afaceri care se va putea realiza prin: alte măsuri din LEADER ,PNDR sau alte programe, va contribui la realizarea obiectivelor comune de dezvoltare.

Sprrijinul acordat prin această măsură în temeiul EURI are ca scop contracararea efectele crizei provocate de COVID-19, cu accent pe creare de locuri de muncă și redresare economică.

### Tip de sprijin

- Rambursarea costurilor eligibile suportate și plătite efectiv ;
- Plăți în avans, cu condiția constituirii unei garanții bancare sau a unei garanții echivalente corespunzătoare procentului de 100% din valoarea avansului, în conformitate cu art. 45 (4) și art. 63 ale R. (CE) nr. 1305/2014.

#### ✓ **Obiectiv(e) de dezvoltare rurală**

- a) favorizarea competitivității agriculturii;
- b) asigurarea gestionării durabile a resurselor naturale și combaterea schimbărilor climatice;
- c) obținerea unei dezvoltări teritoriale echilibrate a economiilor și comunităților rurale, inclusiv crearea și menținerea de locuri de muncă.



Asociația Intercomunitară Țara Zarandului LEADER GAL  
CIF 28212496, Crișcior, tel/fax. 0254 616 917  
www.tara-zarandului.ro, e-mail: [office@tara-zarandului.ro](mailto:office@tara-zarandului.ro)





## ASOCIAȚIA INTERCOMUNITARĂ „ȚARA ZARANDULUI” LEADER GAL

### ✓ **Obiective specifice ale măsurii**

Sprrijinirea înființării de forme colective (cooperative, grupuri de producători), clustere și rețele în scopul:

- a) cooperarea în vederea procesării în comun a produselor în lanțul scurt;
- b) cooperarea în vederea depozitării și ambalării în comun a produselor în lanțul scurt;
- c) cooperarea în vederea organizării vânzării pe piața locală;
- d) cooperarea în vederea promovării legate de această activitate și identificarea clienților finali;
- d) cooperarea în vederea aplicării schemelor de calitate;
- e) cooperării între micii operatori în ceea ce privește organizarea de procese de lucru comune și partajarea echipamentelor și a resurselor și pentru dezvoltarea și/sau comercializarea de servicii turistice aferente turismului rural;
- f) cooperarea în vederea diversificării activităților agricole în direcția activităților privind sănătatea, integrarea socială, agricultura sprijinită de comunitate, educația cu privire la mediu și alimentație;
- g) cooperarea în vederea constituirii Grupurilor Operaționale (GO).

### ✓ **Măsura contribuie la prioritatea/prioritățile prevăzute la art. 5, Reg. (UE) nr. 1305/2013**

**P1:** Încurajarea transferului de cunoștințe și a inovării în agricultură, silvicultură și în zonele rurale ca prioritate principală și ca priorități secundare;

**P2:** Creșterea viabilității exploatațiilor și a competitivității tuturor tipurilor de agricultură în toate regiunile și promovarea tehnologiilor agricole inovatoare și a gestionării durabile a pădurilor;

**P3:** Promovarea organizării lanțului alimentar, inclusiv procesarea și comercializarea produselor agricole, a bunăstării animalelor și a gestionării riscurilor în agricultură;

**P4:** Refacerea, conservarea și consolidarea ecosistemelor legate de agricultură și silvicultură;

**P5:** Promovarea utilizării eficiente a resurselor și sprijinirea tranziției către o economie cu emisii reduse de carbon și reziliență la schimbările climatice în sectoarele agricol, alimentar și silvic;

**P6:** Promovarea incluziunii sociale, a reducerii sărăciei și a dezvoltării economice în zonele rurale.

### ✓ **Măsura corespunde obiectivelor art. 35 Cooperare-din Reg. (UE) nr. 1305/2013**

- a) proiecte pilot;
- b) dezvoltarea de noi produse, practici, procese și tehnologii în sectoarele agricol, alimentar și forestier;
- c) cooperarea între micii operatori în ceea ce privește organizarea de procese de lucru comune și partajarea echipamentelor și a resurselor și pentru dezvoltarea și/sau comercializarea de servicii turistice aferente turismului rural;
- d) cooperarea orizontală și verticală între actorii din lanțul de aprovizionare în vederea stabilirii de lanțuri scurte și piață locală;
- e) activități de promovare legate de lanțurile scurte și piețele locale;
- f) acțiuni comune în scopul atenuării schimbărilor climatice sau al adaptării acestora;





MINISTERUL AGRICULTURII  
ȘI DEZVOLTĂRII RURALE



## ASOCIAȚIA INTERCOMUNITARĂ „ȚARA ZARANDULUI” LEADER GAL

g) diversificarea activităților agricole în direcția activităților privind sănătatea, integrarea socială, agricultura sprijinită de comunitate, educația cu privire la mediu și alimentație;

h) sprijinirea organizării și funcționării asocierilor de tip Grup Operațional responsabile de transfer de inovații, rezultate ale cercetării, în special cu referire la riscurile și condițiile induse de schimbările climatice și riscurile de mediu.

✓ **Măsura contribuie la Domeniul de intervenție 1A Încurajarea transferului de cunostinte și a inovării în agricultura în silvicultura și în zonele rurale. Măsura contribuie la obiectivele transversale ale Reg. (UE) nr. 1305/2013:**

- Inovare: Obiectul central al activității Grupurilor Operaționale fiind reprezentat de transferul de inovații și rezultate ale cercetării în domeniile relevante ale SDL;
- Protecția mediului și atenuarea schimbărilor climatice: proiectele pilot au preocuparea centrală de a răspunde provocărilor induse de schimbările climatice și riscurile de mediu.

✓ **Complementaritatea cu alte măsuri din SDL:** măsura M1.1 este complementară măsurii M1.2 din SDL prin delimitarea activităților specifice de formare, informare și creștere a gradului de conștientizare.

✓ **Sinergia cu alte măsuri din SDL:** măsura M1.1 este în sinergie cu toate măsurile SDL, respectiv M1.2, M2.2, M3 și M6.1, dat fiind aportul specific în termeni de inovare și transfer tehnologic, dar mai ales al caracterului transversal al măsurii în domeniul inovării, mediului și modificărilor climatice.

### **Tipul măsurii – mixtă ( investiții și servicii)**

**În cadrul prezentului apel de selecție aferent Măsurii 1.1/1B, proiectele depuse vor fi mixte, respectiv vor prevedea atât componenta de investiții cât și componenta de servicii. Proiectele mixte vor fi gestionate ca proiecte de investiții, întrucât existența unei componente de investiții conduce la obligația menținerii obiectivelor investiției pentru o perioadă minimă, stabilită în cadrul de implementare național.**

✓ **Valoarea adăugată a măsurii**

- Asigură premisele înființării de forme asociative (cooperative, grupuri de producători, ONG-uri, GO-uri, clustere, rețele etc);
- Asigură dezvoltare pentru mai mulți beneficiari direcți și indirecti;
- Rezolvă nevoile la nivelul unei comunități;
- Se bazează pe resursele locale;
- Se integrează într-o strategie locală producând sinergie și complementaritate cu alte proiecte din acea strategie;
- Asigură o vizibilitate mult mai mare a investiției și implicit efectul multiplicator al proiectului;
- Schimbarea mentalității actorilor locali în sensul aprecierii lucrului în comun și în forme asociative;
- Asigurarea unei mai bune informări asupra atractivității teritoriului.



Asociația Intercomunitară Țara Zarandului LEADER GAL  
CIF 28212496, Crișcior, tel/fax. 0254 616 917  
www.tara-zarandului.ro, e-mail: [office@tara-zarandului.ro](mailto:office@tara-zarandului.ro)



MINISTERUL AGRICULTURII  
ȘI DEZVOLTĂRII RURALE



## ASOCIAȚIA INTERCOMUNITARĂ „ȚARA ZARANDULUI” LEADER GAL

### Capitolul 2 – Prezentarea măsurii

#### 2.1 Cine poate beneficia de fonduri nerambursabile

Teritoriul GAL „Țara Zarandului este reprezentat de următoarele comune și satele componente ale acestora :Baia de Criș, Băița, Blăjeni, Buceș, București, Bulzești de Sus, Certeju de Sus, Crișcior, Luncoiu de Jos, Ribița, Tomești, Vața de Jos, Vălișoara .

#### ❖ Beneficiari direcți

Solicitanții eligibili pentru Măsura 1.1/1B - Cooperarea în scopul creării de forme asociative, rețele și clustere, grupuri operaționale pentru diversificarea activităților rurale sunt PARTENERIATELE constituite în baza unui ACORD DE COOPERARE din cel puțin un partener din categoriile de mai jos și cel puțin un fermier sau un grup de producători / o cooperativă care își desfășoară activitatea în sectorul agricol.

- Fermieri (persoane fizice și / sau entități cu formă de organizare juridică);
- Microîntreprinderi și întreprinderi mici;
- Organizații neguvernamentale;
- Unități școlare, sanitare, de agrement și de alimentație publică;
- Consilii locale.

Indiferent dacă deține calitatea de lider de proiect sau membru al unui acord de cooperare în cadrul mai multor proiecte, un fermier nu poate beneficia de sprijin prin intermediul Măsurii 1.1/1B pentru aceeași categorie de produse.

#### ❖ Parteneriatul trebuie să respecte următoarele:

- să fie format din persoane juridice române și alte entități constituite conform legislației naționale în vigoare;
- să acționeze în nume propriu.
- să asigure surse financiare stabile și suficiente pe tot parcursul implementării proiectului.
- să nu fie constituit exclusiv din solicitanți parteneri sau legați definiți conform Legii nr. 346/2014 privind stimularea înființării și dezvoltării întreprinderilor mici și mijlocii, cu modificările și completările ulterioare. Pentru a evita situația în care parteneriatul este constituit exclusiv din solicitanți parteneri sau legați se da declarație pe propria răspundere în acest sens.

#### ❖ Modificarea parteneriatului

- Se acceptă înlocuirea partenerilor și diminuarea/creșterea numărului de parteneri din acordul de cooperare doar după momentul acordării deciziei de finanțare (semnarea Contractului de Finanțare) până la sfârșitul perioadei de monitorizare, dacă există motive întemeiate, respectând toate angajamentele asumate, inclusiv condițiile de eligibilitate și selecție.
- Numărul de membri nu poate să scadă sub cel din Acordul de Cooperare inițial și nu este permisă înlocuirea membrilor pentru care s-au efectuat plăți.

Asociația Intercomunitară **Țara Zarandului LEADER GAL**

CIF 28212496, Crișcior, tel/fax. 0254 616 917

www.tara-zarandului.ro, e-mail: [office@tara-zarandului.ro](mailto:office@tara-zarandului.ro)





MINISTERUL AGRICULTURII  
ȘI DEZVOLTĂRII RURALE



## ASOCIAȚIA INTERCOMUNITARĂ „ȚARA ZARANDULUI” LEADER GAL

- În cazul înlocuirii, noua entitate ce va fi cuprinsă în cadrul acordului de cooperare va prelua toate drepturile și obligațiile entității ce a părăsit acordul.
- Modificarea se va face cu acordul membrilor parteneriatului la momentul solicitării modificării.
- Liderul de proiect va justifica modificarea și va avea obligația de a notifica AFIR pentru a primi acordul.
- În toate situațiile se va transmite acordul de parteneriat final către AFIR și GAL în termen de 30 de zile calendaristice după primirea acordului AFIR de modificare a parteneriatului. Totodată se va transmite și către GAL, acordul AFIR de modificare a parteneriatului.

### ❖ Structura parteneriatului

Componența parteneriatului, stabilirea liderului de parteneriat și desemnarea reprezentantului legal în relația cu AFIR se va face strict în baza Acordului de Cooperare și a prevederilor sale, ținând cont de toate implicațiile legale ce vor trebui respectate între membrii pe de o parte și între liderul de proiect și AFIR pe de altă parte.

Astfel, se vor avea în vedere printre altele: forma de organizare (UAT, ONG, PFA, SRL, etc.), calitatea de plătitori/neplătitori de TVA a membrilor, prevederile Contractului de Finanțare art. 4(7) – dreptul de proprietate/utilizare a rezultatelor și echipamentelor etc.

ATENȚIE ! În situația în care liderul de proiect este înregistrat în scopuri de TVA - (TVA neeligibil) iar unul sau mai mulți parteneri nu sunt înregistrați în scopuri de TVA - (TVA eligibil) și doresc decontarea TVAului la plată, aceștia trebuie să desfășoare procedura de achiziții separat, iar suma aferentă TVAului va fi trecută în buget pe coloana cheltuielilor eligibile. De asemenea se va completa pct. 7.2 din Acordul de cooperare.

Trebuie avut în vedere că entitățile publice nu pot derula procedura de achiziții publice decât în nume propriu nu și pentru membri/terți și nu pot realiza decontarea cheltuielilor membrilor.

Pot fi cooptați parteneri atât din zonele rurale cât și din zonele urbane în cadrul Acordului de Cooperare, ținându-se cont de drepturile și obligațiile stabilite în cadrul proiectului (inclusiv financiare).

Nu este necesar ca fermierii/partenerii să fie din același UAT.

ATENȚIE ! Partenerii din acordul de cooperare care sunt fermieri trebuie să aibă exploatarea înregistrată la APIA. În situația în care din Acordul de Cooperare fac parte Grupuri/ Organizații de producători/ Cooperative agricole, verificarea se va face pentru membrii care dețin exploatarea agricolă/ pomicolă și sau pentru forma asociativă respectivă (dacă aceasta deține teren înregistrat la APIA), în funcție de operațiunile efectuate în cadrul proiectului.



Liderul de parteneriat trebuie să se încadreze în următoarele forme de organizare (listă indicativă):

- Persoana fizică autorizată (înființată în baza OUG nr. 44/2008, cu modificările și completările ulterioare);
- Intreprinderi individuale (înființate în baza OUG nr. 44/2008, cu modificările și completările ulterioare);
- Intreprinderi familiale (înființate în baza OUG nr. 44/2008, cu modificările și completările ulterioare);
- Societăți comerciale (înființate în baza Legii nr. 31/1990, republicată, cu modificările ulterioare);
- Societăți agricole și alte forme de asociere în agricultură (înființate în baza Legii nr. 36/1991, cu modificările și completările ulterioare)
- Asociații și fundații (înființate în baza OG nr. 26/2000 aprobată cu modificări și completări prin



Asociația Intercomunitară **Țara Zarandului LEADER GAL**  
CIF 28212496, Crișcior, tel/fax. 0254 616 917  
www.tara-zarandului.ro, e-mail: [office@tara-zarandului.ro](mailto:office@tara-zarandului.ro)



MINISTERUL AGRICULTURII  
ȘI DEZVOLTĂRII RURALE



## ASOCIAȚIA INTERCOMUNITARĂ „ȚARA ZARANDULUI” LEADER GAL

- Legea nr 246/2005);
- Cooperative agricole (înființate în baza Legii nr. 566/2004 republicată, cu modificările și completările ulterioare);
  - Societăți cooperative înființate în baza Legii nr. 1/2005 republicată, cu modificările și completările ulterioare)
  - Grupuri de producători (Ordonanța Guvernului nr. 37/2005 privind recunoașterea și funcționarea grupurilor și organizațiilor de producători, pentru comercializarea produselor agricole, cu completările și modificările ulterioare)
  - Orice altă formă juridică de asociere, conform legislației naționale în vigoare;
  - Organizații neguvernamentale, Consilii locale, Unități școlare (universități, licee etc.), sanitare, de agrement și de alimentație publică;
  - Alte entități relevante (ex: institute și stațiuni de cercetare etc.), pe baza obiectivelor proiectului.

**Reprezentantul legal al liderului de parteneriat în relația cu AFIR trebuie să fie angajat al acestuia cu contracte de muncă pe perioadă nedeterminată sau pe o perioadă cel puțin egală cu perioada de derulare a proiectului. În cazul în care liderul de parteneriat este reprezentat de către un PFA sau II, titularul PFA sau II poate fi lider de proiect fără a fi necesară prezentarea unui contract de muncă, acesta asumându-și prezența în cadrul parteneriatului pentru întreaga perioadă de implementare și monitorizare a proiectului. În cazul IF/asociațiilor se va prezenta hotărârea membrilor privind desemnarea unuia dintre aceștia pentru calitatea de reprezentant legal alături de asumarea prezenței în cadrul parteneriatului pentru întreaga perioadă de implementare și monitorizare a proiectului.**

Reprezentantul legal poate fi înlocuit în situații excepționale, cu condiția respectării celor de mai sus de către persoana nou desemnată, pe toată perioada de implementare a proiectului.

- ❖ Beneficiarii indirecti (grup țintă) ai Măsurii 1.1/1B - Cooperarea în scopul creării de forme asociative, rețele și clustere, grupuri operaționale pentru diversificarea activităților rurale sunt:
  - populația locală;
  - întreprinderi și societăți comerciale din domeniul agricol, turismului și alimentației publice, sanitate, educație etc.

### 2.2 Condiții minime obligatorii pentru acordarea sprijinului

Pentru a demonstra îndeplinirea condițiilor minime obligatorii specifice proiectului este necesar să fie prezentat în planul de marketing/studiu de fezabilitate toate informațiile concludente în acest sens, iar documentele relevante vor susține aceste informații.

Sprijinul va fi acordat doar pentru proiecte care nu intra în sfera de aplicare a normelor privind ajutoarele de stat (vor cuprinde doar acțiuni, investiții, operațiuni legate de produsele prezente în Anexa I la TFUE).

**ATENȚIE !** Beneficiarii sprijinului financiar prin APIA a Programelor Operaționale ale organizațiilor de producători din sectorul fructe și legume constituite conform prevederilor Ordinului MADR nr 406/ 2017, cu modificările și completările ulterioare trebuie să evite dubla finanțare prin delimitarea acțiunilor/ investițiilor







MINISTERUL AGRICULTURII  
ȘI DEZVOLTĂRII RURALE



## ASOCIAȚIA INTERCOMUNITARĂ „ȚARA ZARANDULUI” LEADER GAL

eligibile prin FEAGA și FEADR.

- ✚ **Solicitantul este înregistrat în Registrul debitorilor AFIR, atât pentru Programul SAPARD, cât și pentru FEADR**

*Se va verifica informațiile primite de la AFIR. Dacă solicitantul figurează în Registrul debitorilor, expertul va anexa pagina cu detalii despre debit. În lipsa bifării declarației, expertul va solicita completarea prin E3.4L, iar în caz de refuz, va marca “NU” și va justifica în rubrica „Observații”, declarând cererea neeligibilă. Dacă solicitantul își asumă angajamentele și semnează, expertul va bifa “DA”, considerând cererea eligibilă.*

- ✚ **Solicitantul și-a însușit în totalitate angajamentele asumate în Declarația pe proprie răspundere, secțiunea (F) din CF**

*Se verifică dacă Declarația din secțiunea F este completă (datată, semnată și ștampilată). Dacă nu, solicită corectarea prin E3.4L; în caz de refuz, bifează "NU" și cererea devine neeligibilă. Dacă declarația este asumată și respectată, bifează "DA", iar cererea este eligibilă. Erorile de bifare (TVA, Registrul debitorilor) se corectează prin E3.4L; confirmarea permite bifarea "DA", altfel se bifează "NU".*

- ✚ **Parteneriatul este beneficiar al submăsurii 16.4 (fără a depune ultima cerere de plată) și depune o nouă Cerere de Finanțare pentru a beneficia de sprijin în cadrul Măsurii 1.1/1B (similar SM 16.4 PNDR)**

*Se verifică dacă parteneriatul este deja beneficiar al submăsurii 16.4 și nu a depus ultima cerere de plată în baza declarației pe propria răspundere anexată de solicitant la cererea de finanțare.*

- ✚ **Parteneriatul este beneficiar al submăsurii 16.4a (fără a depune ultima cerere de plată) și depune o nouă Cerere de Finanțare pentru a beneficia de sprijin în cadrul Măsurii 1.1/1B (similar SM 16.4 PNDR)**

*Expertul verifică dacă parteneriatul este deja beneficiar al submăsurii 16.4 și nu a depus ultima cerere de plată în baza declarației pe propria răspundere anexată de solicitant la cererea de finanțare.*

- ✚ **Solicitantul trebuie să se încadreze în categoria beneficiarilor eligibili**

*Îndeplinirea acestui criteriu se va demonstra în baza documentului de constituire a parteneriatului pentru accesarea sprijinului nerambursabil și a documentelor de înființare a membrilor, actelor de identitate, a însușirii obligațiilor și angajamentelor menționate în Declarația F.*

- ✚ **Solicitantul trebuie să prezinte un Acord de parteneriat cu minim doi parteneri**

*Îndeplinirea acestui criteriu se va demonstra în baza documentului de constituire a parteneriatului pentru accesarea sprijinului nerambursabil.*

- ✚ **Solicitantul va depune un acord de cooperare care face referire la o perioadă de funcționare cel puțin egală cu perioada pentru care se acordă finanțarea**



Asociația Intercomunitară Țara Zarandului LEADER GAL  
CIF 28212496, Crișcior, tel/fax. 0254 616 917  
www.tara-zarandului.ro, e-mail: [office@tara-zarandului.ro](mailto:office@tara-zarandului.ro)





MINISTERUL AGRICULTURII  
ȘI DEZVOLTĂRII RURALE



## ASOCIAȚIA INTERCOMUNITARĂ „ȚARA ZARANDULUI” LEADER GAL

*Durata Acordului este corespunzătoare duratei prevăzute în contractul de finanțare pentru derularea proiectului, iar prelungirea acestuia conduce automat la extinderea duratei acordului.*

**✚ Pentru proiectele legate de lanțurile scurte de aprovizionare, solicitantul va depune un studiu de fezabilitate/plan, privitor la conceptul de proiect privind lanțul scurt de aprovizionare**

*În cadrul studiului de fezabilitate și/ sau planului de marketing, solicitantul va prezenta modul în care, în cadrul proiectului, va înființa și dezvoltă conceptul de lanț scurt de aprovizionare și dacă este cazul, se vor descrie și activitățile de promovare ale lanțului scurt*

*Un proiect nu poate conține doar acțiuni de promovare. Promovarea nu poate fi decât o componentă secundară (mai puțin de 50% din valoarea totală a cheltuielilor eligibile) a unui proiect prin care se propune înființarea și dezvoltarea lanțului scurt (conform definiției din capitolul Dicționar).*

**✚ Pentru proiectele legate de piețele locale, solicitantul va prezenta un concept de marketing adaptat la piața locală care să cuprindă, dacă este cazul, și o descriere a activităților de promovare propuse**

*Pentru elaborarea Planului de marketing, solicitantul va ține cont de totalitatea cerințelor Ghidului Solicitantului, îndeplinirea și detalierea acestora urmând a fi cuprinsă în cadrul Planului de marketing. În cadrul studiului de fezabilitate/planului de marketing, solicitantul va prezenta modul în care, prin intermediul proiectului, va promova și comercializa produsele proprii pe piața locală.*

*Planul de Marketing va cuprinde o prezentare clară și personalizată a proiectului propus spre finanțare și toți partenerii vor desfășura activități specifice în cadrul proiectului, în funcție de drepturile și obligațiile asumate și stabilite în cadrul acordului de cooperare.*

*Un proiect nu poate conține doar promovare. Promovarea nu poate fi decât o componentă secundară (mai puțin de 50% din valoarea totală a cheltuielilor eligibile) a unui proiect prin care se propune înființarea și dezvoltarea pieței locale (conform definiției din capitolul Dicționar).*

*Piața locală include atât mediul rural cât și pe cel urban. Produsele comercializate și/sau promovate pe piața locală pot proveni atât din mediul rural cât și din cel urban.*

**✚ Proiectul de cooperare propus va fi nou și nu va fi în curs de desfășurare sau finalizat**

*Se solicită angajament în această privință, asumat prin Declarația pe propria răspundere (F).*

**✚ Dacă este cazul, solicitantul va respecta definițiile cu privire la lanțurile scurte de aprovizionare și piețele locale stabilite în conformitate cu prevederile din articolul 11 din Regulamentul (UE) nr. 807/2014**

**Lanțuri scurte** (doar un intermediar între producător și consumator). Se vor lua în considerare doar caracteristicile obligatorii ale acestora (nu se analizează distanța dintre punctul de origine al produsului și locul comercializării ci doar numărul de intermediari).

**Piețe locale** (distanța dintre punctul de origine al produsului/ produselor va fi de maxim 75 km față de locul comercializării). Se vor lua în considerare doar caracteristicile obligatorii ale acestora (distanța geografică dintre punctul de origine al produsului și locul comercializării). În cazul în care una sau mai multe cooperative/ grupuri/ organizații de producători fac parte din acordul de cooperare, pentru acestea va fi calculată distanța dintre





MINISTERUL AGRICULTURII  
ȘI DEZVOLTĂRII RURALE



## ASOCIAȚIA INTERCOMUNITARĂ „ȚARA ZARANDULUI” LEADER GAL

*sediul social al formei asociative, și locul comercializării.*

**Piețe locale bazate exclusiv pe lanțuri scurte.** Se va ține cont ca lanțurile scurte (doar un intermediar între producător și consumator) să fie create în limita de maxim 75 km față de locul comercializării.

✚ **Produsele care fac obiectul planului de marketing și/sau studiului de fezabilitate trebuie să fie incluse în Anexa I la TFUE**

*Se verifică dacă produsele din cadrul planului de marketing se regăsesc în Anexa I din Tratatul privind funcționarea uniunii europene (TFUE).*

✚ **Partenerii care sunt fermieri își desfășoară activitățile agricole într-una din unitățile administrativ – teritoriale din Anexa STP aferentă Cadrelui Național de Implementare STP și activează în sectorul pomicol (exceptând cultura de căpșuni în sere și solarii)**

*Se verifică amplasamentul conform Anexei STP respectându-se condițiile de aplicare, UAT în care este înregistrată exploatarea. Condițiile de aplicare a anexei STP sunt descrise în cadrul acesteia.*

**Criteriu de eligibilitate aplicabil doar proiectelor din sectorul pomicol**

✚ **Partenerii care sunt GP/Cooperative își desfășoară activitățile agricole într-una din unitățile administrativ – teritoriale din Anexa aferentă Cadrelui Național de Implementare a STP și activează în sectorul pomicol (exceptând cultura de căpșuni în sere și solarii)**

*Se verifică amplasamentul conform Anexei STP respectându-se condițiile de aplicare, avându-se în vedere sediul social al formei asociative. Condițiile de aplicare a anexei STP sunt descrise în cadrul acesteia.*

**Criteriu de eligibilitate aplicabil doar proiectelor din sectorul pomicol**

**Atenție!**

**Modelul planului de marketing/Studiu de fezabilitate și al Acordului de cooperare, atașate Ghidului Solicitantului, prezintă secțiunile minime obligatorii și are rolul de a ajuta solicitantii în elaborarea planului propus și asumat de către toți partenerii. Aceste secțiuni nu sunt limitative, solicitantii având posibilitatea de a elabora un plan de marketing/studiu de fezabilitate conform obiectivelor parteneriatului și tipologiei membrilor.**

**În funcție de specificul proiectului, investițiile/operațiunile vor respecta prevederile legislației în vigoare din domeniul sănătate publică, sanitar-veterinar, siguranță alimentară și mediu. În acest sens, se verifică mențiunile documentelor emise de DSP și DSVSA județene, depuse la momentul contractării, dacă este cazul.**

**Atenție!** În cazul în care proiectul include, de asemenea, acțiuni care sunt eligibile în cadrul submăsurii (4.2, 4.2a) membrii ce vor beneficia direct de investițiile prevăzute vor atașa Studiu de Fezabilitate și vor demonstra deținerea exploatarea agricole/ spațiilor de depozitare, procesare etc.

### 2.3 Tipuri de acțiuni și cheltuieli eligibile/neeligibile

În cadrul Măsurii 1.1/1B Cooperarea în scopul creării de forme asociative, rețele și clustere, grupuri operaționale pentru diversificarea activităților sunt sprijinite cheltuielile următoarele tipuri de acțiuni



Asociația Intercomunitară Țara Zarandului LEADER GAL  
CIF 28212496, Crișcior, tel/fax. 0254 616 917  
www.tara-zarandului.ro, e-mail: [office@tara-zarandului.ro](mailto:office@tara-zarandului.ro)



MINISTERUL AGRICULTURII  
ȘI DEZVOLTĂRII RURALE



## ASOCIAȚIA INTERCOMUNITARĂ „ȚARA ZARANDULUI” LEADER GAL

eligibile :

- Realizarea de acțiuni materiale și imateriale în scopul implementării în comun a unor proiecte de interes local (turism, cultură, social, sănătate, etc);
- Realizarea de acțiuni materiale și imateriale în scopul implementării și promovării în comun a elementelor, proiectelor, tehnologiilor, metodelor, inovațiilor relevante pentru domeniul agricol;
- Acțiuni de funcționare a cooperării;
- Elaborarea studiilor și planurilor de marketing asociate proiectului, inclusiv analize de piață, conceptul de marketing etc.;
- Investiții tangibile și/sau intangibile pentru promovarea unor proiecte comune care implică cel puțin două entități care cooperează pentru: Crearea/dezvoltarea unui lanț scurt de aprovizionare/piețe locale (cu produse alimentare) și/sau activități de promovare referitoare la crearea/dezvoltarea unui lanț scurt (sau lanțuri scurte) de aprovizionare (cu produse alimentare) și la piața locală deservită de acest lanț/aceste lanțuri;
- Crearea/dezvoltarea unui lanț scurt de aprovizionare/piețe locale;

În cadrul unui proiect, cheltuielile pot fi eligibile și neeligibile. Finanțarea va fi acordată doar pentru rambursarea cheltuielilor eligibile, cu o intensitate a sprijinului stabilită în conformitate cu fișa măsurii din SDL aprobată de către AM PNDR, în limita valorii maxime a sprijinului din Anexa II din Regulamentul (UE) nr. 1305/2013.

Dispoziții privind eligibilitatea cheltuielilor

Cheltuieli eligibile generale vor respecta prevederile din:

- Cap. 8.1 din PNDR 2014-2020 – Dispoziții privind eligibilitatea cheltuielilor
- Hotărârea Guvernului nr. 226/2015 - Art. 24 - Reguli privind măsura 19 "Dezvoltarea locală LEADER";
- Schema de ajutor de minimis - "Sprijin pentru implementarea acțiunilor în cadrul strategiei de dezvoltare locală", aprobată prin Ordinul ministrului agriculturii și dezvoltării rurale nr. 107/24.04.2017;
- Regulamentul (UE) nr. 1305/2013 - art. 45 privind investițiile, art. 46 privind investițiile în irigații, art. 60 privind eligibilitatea cheltuielilor, în mod specific prevederile cu privire la eligibilitatea cheltuielilor în cazul unor dezastre naturale, art. 61 privind cheltuielile eligibile, Cap. I – Măsuri (în funcție de tipul de operațiuni sprijinite prin măsura din SDL);
- Regulamentul delegat (UE) nr. 807/2014 de completare a Regulamentului (UE) nr. 1305/2013 – art. 13 privind investițiile;
- Regulamentul (UE) nr. 1303/2013 – art. 6 privind conformitatea cu dreptul Uniunii și legislația națională, Titlul IV Instrumente financiare al Regulamentului (UE) nr. 1303/2013 (art. 37 privind instrumentele financiare, art. 42 privind eligibilitatea cheltuielilor la închidere) și Cap. III al Titlului VII al Regulamentului (UE) nr. 1303/2013 (art. 65 privind eligibilitatea, art. 66 privind formele de sprijin, art. 67 privind tipuri de granturi și de asistență rambursabilă, art. 68 privind finanțarea forfetară pentru costuri indirecte și costuri cu personalul cu privire la granturile și asistența rambursabilă, art.69 privind normele specifice de eligibilitate pentru granturi și asistență rambursabilă, art. 70 privind eligibilitatea operațiunilor în funcție de localizare, art. 71 privind caracterul durabil al operațiunilor).



Asociația Intercomunitară **Țara Zarandului LEADER GAL**  
CIF 28212496, Crișcior, tel/fax. 0254 616 917  
[www.tara-zarandului.ro](http://www.tara-zarandului.ro), e-mail: [office@tara-zarandului.ro](mailto:office@tara-zarandului.ro)



MINISTERUL AGRICULTURII  
ȘI DEZVOLTĂRII RURALE



## ASOCIAȚIA INTERCOMUNITARĂ „ȚARA ZARANDULUI” LEADER GAL

*Cheltuieli eligibile aferente Măsurii 1.1/1B Cooperarea în scopul creării de forme asociative, rețele și clustere, grupuri operaționale pentru diversificarea activităților*

### Studii/planuri

Acestea cuprind:

- Elaborarea studiilor și planurilor de marketing asociate proiectului, inclusiv analize de piață, conceptul de marketing.
- Acestea reprezintă cheltuieli privind costurile generale ale proiectului și trebuie să respecte condițiile specifice acestui tip de cheltuieli.
- Pentru această categorie de cheltuieli intensitatea sprijinului este de 100% iar acestea trebuie să se încadreze în maximum 10% din totalul cheltuielilor eligibile pentru proiectele care prevăd construcții - montaj și în limita a 5% pentru proiectele care prevăd investiții în achiziții simple sau acțiuni specifice M. 1.1/1B.

### Costurile de funcționare a cooperării

Pot fi efectuate după semnarea contractului, nu vor depăși 20% din valoarea maximă a sprijinului acordat pe proiect și pot cuprinde:

- Cheltuieli de transport și de subzistență ale coordonatorului și partenerilor (diurnă), legate de activitățile parteneriatului, conform legislației naționale;
- Onorarii ale personalului (de exemplu angajat salariat în vederea asigurării activității de secretariat etc.);
- Cheltuieli legate de închirierea spațiilor de desfășurare a întâlnirilor parteneriatului, închiriere sediu, achiziție echipamente IT și alte dotări necesare desfășurării cooperării.
- Pentru costurile de funcționare a cooperării intensitatea sprijinului este de 100%.

### Costuri directe ale proiectelor specifice corelate cu planul proiectului, inclusiv costuri de promovare, și pot cuprinde (listă indicativă):

- ❖ Cheltuieli de promovare inclusiv pagina web, broșuri, pliante, bannere, promovare platită prin social media și alte rețele de publicitate, radio și televiziune, chirii standuri de prezentare, personalizare echipamente, personalizare auto;

Este sprijinită promovarea lanțului scurt și a pietei locale. Nu sunt eligibile cheltuielile cu promovarea unui număr restrâns de produse comercializate prin intermediul lor.

Astfel, orice material promoțional sau activitate trebuie să crească gradul de informare al potențialilor clienți cu privire la existența lanțului scurt, respectiv pietei locale, și la beneficiile pe care le pot avea dacă achiziționează produse pe această cale (de exemplu – produse mai proaspete, sprijinirea economiei locale, reducerea efectelor dăunătoare asupra mediului etc.).

### ATENȚIE!

Cheltuielile aferente promovării sunt eligibile doar dacă materialele publicitare, spoturile publicitare,



Asociația Intercomunitară Țara Zarandului LEADER GAL  
CIF 28212496, Crișcior, tel/fax. 0254 616 917  
www.tara-zarandului.ro, e-mail: [office@tara-zarandului.ro](mailto:office@tara-zarandului.ro)



MINISTERUL AGRICULTURII  
ȘI DEZVOLTĂRII RURALE



## ASOCIAȚIA INTERCOMUNITARĂ „ȚARA ZARANDULUI” LEADER GAL

autocolantele etc. fac referire doar la lanțul scurt (ex. - COȘUL CU BUCATE), conceptul de piață locală (ex. - LEGUME DE LA TARĂ), categoria de produse (de exemplu – produse montane, ecologice, HNV etc.) și nu la produse specifice (suc de mere, sirop de cătină, mere etc.).

Astfel, sunt eligibile și proiectele care propun producerea, promovarea și comercializarea unui singur produs (sirop de cătină), însă pentru eligibilitatea cheltuielilor cu promovarea, materialele publicitare spoturile publicitare, autocolantele etc. trebuie să facă referire la lanț (Fructe de la Munte), piață locală, categorii produse (ex. - Fructe de Pădure și Produse din fructe de Pădure) și nu la sirop de cătină.

ATENȚIE ! Nu sunt eligibile cheltuielile aferente promovării/ participării la târgurile internaționale.

Un proiect nu poate conține doar acțiuni de promovare. Promovarea nu poate fi decât o componentă secundară a unui proiect prin care se propune înființarea și dezvoltarea lanțurilor scurte sau a pieței locale (conform definițiilor din capitolul Dicționar).

Un proiect nu poate conține doar acțiuni de promovare. Promovarea nu poate fi decât o componentă secundară (mai puțin de 50% din valoarea totală a cheltuielilor eligibile) a unui proiect prin care se propune înființarea și dezvoltarea lanțului scurt (conform definiției din capitolul Dicționar).

Pentru această categorie de cheltuieli intensitatea sprijinului este de 100%.

❖ Cheltuieli de marketing legate de etichetarea și ambalarea produsului (concept grafic de realizare de ambalaje, etichete pentru produsul ce va fi comercializat prin intermediul lanțului scurt/pietei locale\*), creare/achiziționare marcă înregistrată (cheltuielile legate de achiziționarea mărcii înregistrate nu pot depăși 5% din valoarea cheltuielilor eligibile), cheltuieli pentru protejarea mărcii înregistrate (nu mai mult de 5% din valoarea cheltuielilor eligibile).

Acestea vor respecta intensitatea maximă aferentă submăsurii 4.2, respectiv 4.2a (70%) din PNDR 2014 - 2020.

\* nu sunt limitate valoric.

❖ Investiții în construcții aferente activității de producție, procesare și/comercializare (modernizare, construcție), echipamente, utilaje necesare implementării proiectului așa cum rezultă din planul proiectului, inclusiv mijloace de transport adecvate activității descrise în proiect;

Acestea vor respecta intensitatea maximă aferentă submăsurii 4.2, respectiv 4.2a (70%).

În cadrul parteneriatului o persoană fizică poate beneficia de activitățile acestuia. De exemplu - poate utiliza echipamentele achiziționate, însă nu poate efectua achiziția lor. Aceasta trebuie făcută de un membru sau de liderul de parteneriat, cu formă de organizare cel puțin PFA, II, IF. De asemenea, cheltuiala este eligibilă dacă se respectă condițiile din submăsurile specifice și legislația națională.

❖ Cheltuieli legate de chirii pentru: echipamente, utilaje, mijloace transport marfă, standuri de comercializare, imobile necesare desfășurării activității descrise în proiect (altele decât sediu) etc.

Pentru această categorie de cheltuieli intensitatea sprijinului este de 100%.

Cheltuielile legate de închirierea utilajelor agricole nu pot depăși 5% din valoarea totală a cheltuielilor eligibile.

❖ Aplicații software adecvate activității descrise în proiect;







MINISTERUL AGRICULTURII  
ȘI DEZVOLTĂRII RURALE



## ASOCIAȚIA INTERCOMUNITARĂ „ȚARA ZARANDULUI” LEADER GAL

Acestea vor respecta intensitatea maximă aferentă submăsurii 4.2, respectiv 4.2a (70%).

❖ Cheltuieli cu onorarii ale partenerilor, colaboratorilor externi, aferente activităților descrise în proiect și prestări servicii de către aceștia sau alte persoane/entități, inclusiv cheltuielile aferente salariului/onorariului coordonatorului de proiect, reprezentantului legal al liderului de proiect, după caz.

Coordonatorul de proiect și reprezentantul legal al liderului de proiect pot fi reprezentați de aceeași persoană.

Pentru această categorie de cheltuieli intensitatea sprijinului este de 100%.

Pot fi considerate cheltuieli eligibile prestările de servicii de transport dacă partenerul deține mijlocul de transport sau dacă prestatorul este un colaborator extern.

În cazul utilizării în scopul derulării activității descrise în proiect, în cazul serviciilor prestate de un partener, pot fi eligibile cheltuielile cu combustibilul, personalizarea, întreținerea și onorariul șoferului, dar nu și marja prestatorului.

Este permisă și închirierea unui mijloc de transport marfă de către parteneriat.

Cheltuieli privind costurile generale ale proiectului

- ❖ Cheltuielile privind costurile generale ale proiectului sunt eligibile dacă:
- respectă prevederile art. 45 din Regulamentul (UE) nr.1305/ 2013;
  - sunt prevăzute sau rezultă din aplicarea legislației în vederea obținerii de avize, acorduri și autorizații necesare implementării activităților eligibile ale operațiunii sau rezultă din cerințele minime impuse de PNDR 2014 - 2020;
  - sunt aferente, după caz: unor studii și/ sau analize privind durabilitatea economică și de mediu, studiu de fezabilitate, proiect tehnic, document de avizare a lucrărilor de intervenție, întocmite în conformitate cu prevederile legislației în vigoare;
  - sunt necesare în procesul de achiziții publice pentru activitățile eligibile ale operațiunii;
  - sunt aferente activităților de coordonare și supervizare a execuției și recepției lucrărilor de construcții - montaj.

**Cheltuielile de consultantă și pentru managementul proiectului** sunt eligibile dacă respectă condițiile anterior menționate și se decontează proporțional cu valoarea fiecărei tranșe de plată aferente proiectului în cazul în care planul de proiect include acțiuni care sunt eligibile în cadrul altor măsuri din PNDR 2014- 2020( 4.2, 4.2a). Costurile generale ale proiectului trebuie să se încadreze în maximum 10% din totalul cheltuielilor eligibile pentru proiectele care prevăd construcții - montaj și în limita a 5% pentru proiectele care prevăd investiții în achiziții simple sau acțiuni specifice M.1.1/1B.

### Atenție!

*În cazul în care proiectul include, de asemenea, acțiuni care sunt eligibile în cadrul altor măsuri (4.2 și 4.2a), atunci costurile sunt acoperite din sub-măsura 16.4, în conformitate cu rata de bază a ajutorului de 50% la care se mai adaugă 20 puncte procentuale pentru investițiile colective, conform Anexei II la Regulamentul UE 1305/ 2013 și cu sumele aplicabile în cadrul acelor măsuri. Cu toate acestea, valoarea maximă a sprijinului nu va depăși valoarea maximă acordată în cadrul Măsurii 1.1/1B.*







MINISTERUL AGRICULTURII  
ȘI DEZVOLTĂRII RURALE



## ASOCIAȚIA INTERCOMUNITARĂ „ȚARA ZARANDULUI” LEADER GAL

**Atenție!!! În cazul în care planul de proiect include, de asemenea, acțiuni care sunt eligibile în cadrul altor măsuri din PNDR 2014-2020 ( 4.2, 4.2a), consultați ghidurile și procedurile aferente submăsurilor respective pe site-ul <https://www.afir.info/> - INVESTIȚII PNDR.**

*Cheltuieli neeligibile aferente Măsurii 1.1/1B Cooperarea în scopul creării de forme asociative, rețele și clustere, grupuri operaționale pentru diversificarea activităților*

Se vor respecta prevederile aplicabile LEADER din Hotărârea Guvernului nr. 226/2015 în vigoare privind stabilirea cadrului general de implementare a măsurilor programului național de dezvoltare rurală cofinanțate din Fondul European Agricol pentru Dezvoltare Rurală și de la bugetul de stat.

Cheltuielile neeligibile vor fi suportate integral de către beneficiarul finanțării.

În cadrul proiectului nu pot fi incluse operațiuni asimilabile măsurilor/submăsurilor excluse de la finanțare prin submăsura 19.2, în conformitate cu prevederile fișei tehnice a acestei submăsuri.

Conform fișei tehnice a submăsurii 19.2, prin LEADER nu pot fi finanțate următoarele tipuri de operațiuni:

- Sprijin pentru schimburi pe termen scurt la nivelul conducerii exploatațiilor și pădurilor, precum și pentru vizite în exploatații și în păduri (Art. 14/ Regulamentul (UE) nr. 1305/2013, prevede la alin. (1) „Sprijinul poate fi acordat pentru schimburi pe termen scurt la nivelul conducerii exploatației și a pădurilor, precum și pentru vizite în exploatații și în păduri”);
- Investiții în dezvoltarea zonelor forestiere și ameliorarea viabilității pădurilor (Art. 21 (a)/ Regulamentul (UE) nr. 1305/2013);
- Plățile pentru agromediu și climă (Art. 28/ Regulamentul (UE) nr. 1305/2013);
- Agricultură ecologică (Art. 29/ Regulamentul (UE) nr. 1305/2013);
- Plăți Natura 2000 și plăți legate de Directiva-cadru privind apa (Art. 30/ Regulamentul (UE) nr. 1305/2013);
- Plăți pentru zone care se confruntă cu constrângeri naturale sau cu alte constrângeri specifice (Art. 31/ Regulamentul (UE) nr. 1305/2013);
- Plățile pentru bunăstarea animalelor (Art. 33/ Regulamentul (UE) nr. 1305/2013);
- Servicii de silvomediu, servicii climatice și conservarea pădurilor (Art. 34/ Regulamentul (UE) nr. 1305/2013);
- Sprijin pentru gestionarea riscurilor (Art. 36 -39/ Regulamentul (UE) nr. 1305/2013).

În cadrul proiectului nu pot fi incluse cheltuielile neeligibile generale, așa cum sunt acestea prevăzute în Cap. 8.1 al PNDR 2014 – 2020.

Cheltuielile neeligibile generale, conform prevederilor din Cap.8.1 din PNDR sunt:

- cheltuielile aferente submăsurilor 4.1 și 4.1a;
- cheltuielile cu achiziționarea de bunuri și echipamente ”second hand”;
- cheltuielile aferente certificării produselor de calitate;
- cheltuieli efectuate înainte de semnarea contractului de finanțare a proiectului cu excepția:
  - costurilor generale definite la art. 45, alin. (2) litera c) a Regulamentului (UE) nr. 1305/2013 care pot fi realizate înainte de depunerea cererii de finanțare;
  - cheltuielilor necesare implementării proiectelor care presupun și înființare/reconversie plantații pomicole;
  - cheltuielilor pentru activități pregătitoare aferente măsurilor care ating obiectivele art. 35 din Regulamentul (UE) nr. 1305/2013, care pot fi realizate după depunerea cererii de finanțare, conform art. 60 alin.(2) din Regulamentul (UE) nr. 1305/2013;



Asociația Intercomunitară Țara Zarandului LEADER GAL  
CIF 28212496, Crișcior, tel/fax. 0254 616 917  
[www.tara-zarandului.ro](http://www.tara-zarandului.ro), e-mail: [office@tara-zarandului.ro](mailto:office@tara-zarandului.ro)



MINISTERUL AGRICULTURII  
ȘI DEZVOLTĂRII RURALE



## ASOCIAȚIA INTERCOMUNITARĂ „ȚARA ZARANDULUI” LEADER GAL

- cheltuieli cu achiziția mijloacelor de transport pentru uz personal și pentru transport persoane;
- cheltuieli cu investițiile ce fac obiectul dublei finanțări care vizează aceleași costuri eligibile;
- cheltuieli în conformitate cu art. 69, alin. (3) din Regulamentul (UE) nr. 1303/2013 și anume:
  - a. dobânzi debitoare, cu excepția celor referitoare la granturi acordate sub forma unei subvenții pentru dobândă sau a unei subvenții pentru comisioanele de garantare;
  - b. achiziționarea de terenuri construite și neconstruite, cu excepția celor prevăzute la art. 19 din Regulamentul (UE) nr. 1305/2013;
  - c. taxa pe valoarea adăugată, cu excepția cazului în care aceasta nu se poate recupera în temeiul legislației naționale privind TVA-ul sau a prevederilor specifice pentru instrumente financiare;
- în cazul contractelor de leasing, celelalte costuri legate de contractele de leasing, cum ar fi marja locatorului, costurile de refinanțare a dobânzilor, cheltuielile generale și cheltuielile de asigurare.
- achiziționarea de clădiri.
- cheltuielile aferente promovării/ participării la târgurile internaționale.

### 2.4 Principiile și criteriile de selecție ale măsurii

Proiectele prin care se solicită finanțare prin EURI/ LEADER sunt supuse unui sistem de selecție, în baza căruia fiecare proiect este punctat conform următoarelor criterii de selecție:

Nr. crt.	Criterii de selecție	Punctaj
C.S. 1	<b>Relevanța proiectului pentru specificul local</b>	<b>Maxim 10 p</b>
	<i>Solicitantul va justifica măsura în care proiectul contribuie la realizarea obiectivelor din documentele strategice relevante, Strategia de Dezvoltare a Țării Zarandului. Având în vedere Ghidul solicitantului și Fișa măsurii 1.1/1B, solicitantul va descrie în cadrul Studiu de fezabilitate/planului de marketing, măsura în care proiectul propus este în concordanță cu specificul local, respectiv se va analiza atent specificul local al comunității, nevoia/nevoile acesteia și măsura în care proiectul propus contribuie la soluționarea segmentului identificat ca fiind deficitar.</i>	<b>10 p</b>





## ASOCIAȚIA INTERCOMUNITARĂ „ȚARA ZARANDULUI” LEADER GAL

	<p>Document(e) de verificat :</p> <p>➤ <i>Studiu de fezabilitate /plan de marketing</i></p> <p><i>Document emis de GAL din care să rezulte relevanța proiectului pentru specificul local și Strategia de Dezvoltare Locală a Țării Zarandului</i></p> <p><i>(Solicitații vor transmite în acest sens către GAL o propunere în care să fie descrise pe scurt relevanța și modul în care va contribui proiectul specificului local a Țării Zarandului, priorităților, obiectivelor, domeniilor de intervenție Strategiei de Dezvoltare Locală 2014-2020 și implicit Măsurii 1.1/1B)</i></p>	
<b>C.S. 2</b>	<p><b>Numărul de parteneri care vor forma organizațiile colective</b></p> <p><i>Acest criteriu se va puncta în baza Acordului de Cooperare, respectiv:</i></p> <p><i>2.1. Parteneriatul care au în componență minim 2 membrii</i></p> <p><i>2. 2. Parteneriatul care are în componența minim 2 membrii și are în componență și una din categoriile de mai jos :</i></p> <p><i>a) entități cu experiență în domeniile cercetării de piață și al promovării produselor agro-alimentare (de exemplu – institute de cercetare de piață, unități de învățământ cu profil economic, marketing, entități care au dezvoltat anterior scheme de aprovizionare directă care respectă principiile lanțului scurt de aprovizionare sau care au implementat cu succes alte proiecte în domeniu etc.).</i></p> <p><i>b) consilii locale, unități școlare, sanitare, de agrement și de alimentație publică, ONG, alte entități relevante, pe baza obiectivelor proiectului</i></p> <p>Document(e) de verificat :</p> <p>➤ <i>Punctajul se acordă pe baza Acordului de cooperare semnat de către parteneri, unde sunt descrise rolul și experiența relevantă fiecărui partener în proiect, în conformitate cu obiectivele proiectului.</i></p> <p>➤ <i>Studiu de fezabilitate/Planul de Marketing,</i></p> <p>➤ <i>Cererea de Finanțare</i></p> <p><i>Alte documente anexate</i></p>	<p><b>Maxim 10 p</b></p> <p><b>5 p</b></p> <p><b>10 p</b></p>







## ASOCIAȚIA INTERCOMUNITARĂ „ȚARA ZARANDULUI” LEADER GAL

	<p><i>calitate, iar documentația este transmisă la Comisia Europeană pentru înregistrare în vederea obținerii protecției europene.</i></p> <p><i>Proiectele care vizează comercializarea unor produse alimentare care sunt în curs de înregistrare și recunoaștere la nivel european pentru înregistrarea denumirii de specialitate tradițională garantată (STG), vor fi punctate în condițiile respectării mențiunilor din caietul de sarcini deșus în vederea recunoașterii, a înregistrării în Registrul Sistemelor din Domeniul Calității Protejate Național (RSCPN) și a transmiterii documentației în vederea obținerii înregistrării și a protecției la nivel european.</i></p> <p><i>În cazul în care nu se obține recunoașterea la nivel european proiectele nu vor fi depunctate și sprijinul acordat nu se va recupera.</i></p> <p><i>Proiecte prin care unul din tipurile de produse comercializate de parteneriat (de membrii) trebuie să fie produs montan.( În cazul produselor care au obținut mențiunea de calitate ,produs montan’ se va verifica Registrul național al produselor montane, iar în cazul celor care sunt în curs de obținere a acestei mențiuni se va solicita dovada depunerii documentației la Agenția Zonei Montane și angajamentul că se va obține această mențiune de calitate până la ultima plată).</i></p> <p><i>În cazul tuturor produselor de calitate menționate mai sus nu vor fi eligibile cheltuielile aferente certificării.</i></p>	
<b>C.S. 4</b>	<p><b>Principiul creării de locuri de muncă</b></p> <p><b>4.1. Proiectul generează 1 loc de muncă cu norma parțială pe o perioadă de minim 1 an.</b></p> <p><b>4.2 Proiectul generează min. 1 loc de muncă cu norma întregă pe o perioadă de minim 1 an.</b></p> <p><i>Document(e) de verificat:</i></p> <ul style="list-style-type: none"><li>➤ Cerere de finanțare</li><li>➤ Studiu de fezabilitate/plan de marketing</li><li>Buget Indicativ</li></ul>	<p><b>Maxim 30 p</b></p> <p><b>20 p</b></p> <p><b>30 p</b></p>







MINISTERUL AGRICULTURII  
ȘI DEZVOLTĂRII RURALE



## ASOCIAȚIA INTERCOMUNITARĂ „ȚARA ZARANDULUI” LEADER GAL

C.S. 5	<p><b>Principiul prioritizării proiectelor care își propun acțiuni inovative de dezvoltare și promovare a identității locale</b> Se vor puncta proiectele care asigură o vizibilitate mare a investiției și implicit efectul multiplicator al proiectului</p> <p>5.1 Proiecte care își propun acțiuni inovative în sensul de a dezvolta și promova identitatea locală prin comercializarea produselor în mediul online (magazin on-line cu distribuire prin logistică proprie, bursă locală de mărfuri agricole/produse)</p> <p>5.2 Proiecte care vor adopta/utiliza tehnologii digitale* urmând să asigure o vizibilitate mare a investiției și promovare a acestora ca bune practice</p> <p>Punctajele de la CS 5 se pot cumula, punctajul maxim dacă sunt îndeplinite ambele criterii va fi de 10 puncte.</p> <p>Document(e) de verificat: ➤ Studiu de fezabilitate /plan de marketing</p> <p>Buget indicativ</p>	<p>Maxim 20 p</p> <p>10 p</p> <p>10 p</p> <p>100 p</p>
<b>Total punctaj</b>		<b>100 p</b>

Tehnologiile digitale\* cu titlu exemplificativ precum telefoanele inteligente, tablete, senzori pe teren, drone și sateliți, oferă o serie de soluții agricole precum măsurarea de la distanță a condiției solului, o mai bună gestionare a apelor și a șeptelului și monitorizarea culturilor. Analizând datele colectate, fermierii își pot face o imagine asupra viitoarelor modele de culturi sau asupra sănătății și bunăstării animalelor, ceea ce le permite să facă o planificare mai eficientă și să fie mai eficienți. Posibilele beneficii ale utilizării tehnologiilor digitale pot include îmbunătățirea randamentului culturilor și a performanței animalelor, optimizarea factorilor de producție și reducerea forței de muncă, toate acestea crescând profitabilitatea. De asemenea, digitalizarea poate îmbunătăți condițiile de lucru pentru fermieri și poate reduce impactul negativ al agriculturii asupra mediului. Un alt beneficiu se referă la fluxurile de date agricole. Îmbunătățirea fluxurilor de informații în amonte și în avalul lanțurilor agroalimentare ar putea genera o gamă largă de avantaje pentru cei implicați, inclusiv pentru fermieri și pentru părțile interesate din sectorul distribuției și al comerțului cu amănuntul.

Pentru această măsură punctajul minim este de 10 puncte.

În cazul proiectelor cu același punctaj, departajarea acestora, se face în funcție de :

1. Proiecte care își propun crearea de locuri de muncă.
2. Proiectele cu rata cofinanțării private mai mare vor fi prioritizate.
3. Proiectele prin care partenerii își iau angajamentul ca la finalizarea proiectului formalizează cooperarea prin

Asociația Intercomunitară **Țara Zarandului LEADER GAL**

CIF 28212496, Crișcior, tel/fax. 0254 616 917

www.tara-zarandului.ro, e-mail: [office@tara-zarandului.ro](mailto:office@tara-zarandului.ro)







MINISTERUL AGRICULTURII  
ȘI DEZVOLTĂRII RURALE



## ASOCIAȚIA INTERCOMUNITARĂ „ȚARA ZARANDULUI” LEADER GAL

constituirea sau dezvoltarea unei forme asociative cu personalitate juridică vor fi prioritizate față de celelalte proiecte prin care partenerii nu își vor lua acest angajament.

4. În caz de egalitate în urma departajării de la pct. 1, 2, 3 departajarea se va face în funcție de durata de implementare a proiectului, respectiv durata de implementare cea mai scurtă descrisă în Planul de marketing și SF(dacă e cazul) conform Planului de acțiuni prezentat în studiu/plan marketing al proiectului.

### 2.5 Valoarea maximă a fondurilor nerambursabile (intensitatea sprijinului)

**Alocarea pe sesiune este de 116.146,48 Euro,**

**Valoarea maximă a sprijinului este de 116.146,48 Euro.**

#### **Sume (aplicabile) și rata sprijinului**

Ponderea sprijinului nerambursabil este de până la 100% din totalul cheltuielilor eligibile. În cazul în care planul de proiect include, de asemenea, acțiuni care sunt eligibile în cadrul altor măsuri PNDR 2014-2020 (4.2/4.2a), atunci costurile sunt acoperite din Măsura 1.1/1B, în conformitate cu rata maximă a ajutorului și sumele aplicabile în cadrul acelor măsuri. Cu toate acestea, valoarea maximă a cheltuielilor eligibile în cadrul altor măsuri nu va depăși valoarea maximă acordată în cadrul Măsurii 1.1/1B.

Parteneriatele pot beneficia de majorarea intensității sprijinului public pentru investiții/ acțiuni/ operațiuni eligibile prin alte submăsuri PNDR, cu respectarea Anexei II la Regulamentul UE 1305/2013.

Costurile de funcționare a cooperării nu vor depăși 20% din valoarea maximă a sprijinului acordat pe proiect deus.

Toate costurile sunt acoperite de această măsură ca o valoare globală.

Valoarea sprijinului solicitat trebuie să fie justificată și corelată cu complexitatea proiectului, cantitatea de produse comercializate și cu valoarea adăugată generată de acesta după implementare.

Dacă proiectele de parteneriat intră în sfera de aplicare a normelor privind ajutoarele de stat (în afara sectorului agricol) sprijinul va fi acordat în conformitate cu Regulamentul privind ajutoarele de minimis nr. 1407/2013 și nu va depăși 200.000 de euro/beneficiar timp de trei ani fiscali.

Intensitatea ajutorului este de 100%.

#### **Atenție!**

**În cazul proiectelor de servicii nu se acordă plăți în avans.**

**În cazul proiectelor mixte, avansul se va acorda raportat la valoarea componentei de investiții, cu respectarea prevederilor Regulamentului (UE) nr. 1305/2013 și dispozițiilor cap. 8.1 din cadrul PNDR.**





MINISTERUL AGRICULTURII  
ȘI DEZVOLTĂRII RURALE



## ASOCIAȚIA INTERCOMUNITARĂ „ȚARA ZARANDULUI” LEADER GAL

### Capitolul 3 - Accesarea fondurilor nerambursabile

Principiul de bază al finanțării nerambursabile este acela al rambursării cheltuielilor eligibile efectuate (suportate și plătite efectiv) în prealabil de către beneficiar.

Un solicitant/beneficiar al GAL, după caz, poate obține finanțare nerambursabilă din FEADR și sau EURI și de la bugetul de stat pentru mai multe proiecte de investiții depuse pentru măsuri/sub-măsuri din cadrul PNDR 2014 - 2020, cu respectarea prevederilor art. 3 din H.G. 226/2015, cu modificările și completările ulterioare.

Apelul de selecție se lansează cu minimum 30 de zile calendaristice înainte de depunerea proiectelor.

Apelul de selecție se poate lansa cu minimum 10 zile calendaristice înainte de data limită de depunere a proiectelor, numai în situația în care acest apel de selecție va conține toate prevederile și informațiile care au făcut obiectul ultimului apel de selecție, cu excepția alocării financiare, fiind astfel respectat principiul transparenței.

Data lansării apelului de selecție este data deschiderii sesiunii de depunere a proiectelor la GAL.

Apelurile de selecție pot fi prelungite cu aprobarea Consiliului Director al GAL, în conformitate cu procedurile interne ale GAL. Anunțul privind prelungirea trebuie să se facă numai în timpul sesiunii în derulare, nu mai târziu de ultima zi a acestei sesiuni.

#### 3.1 Completarea, depunerea, selecția dosarului Cererii de Finanțare

Dosarul Cererii de Finanțare conține Cererea de Finanțare însoțită de anexele tehnice și administrative, conform listei documentelor prezentate la Cap. 6 din prezentul Ghid, care vor fi scanate și depuse în format electronic pe CD alături de dosarul fizic un exemplar original și 2 exemplare copii la sediul GAL din Comuna Crișcior, Str. Monumentului, nr. 18, județ Hunedoara.

Formularul standard al Cererii de Finanțare este prezentat în Anexa 1 la prezentul Ghid și este disponibil în format electronic, la adresa [www.tara-zarandului.ro](http://www.tara-zarandului.ro).

#### Atenție!

*Cererea de Finanțare trebuie însoțită de anexele prevăzute în modelul standard. Anexele Cererii de Finanțare fac parte integrantă din aceasta.*



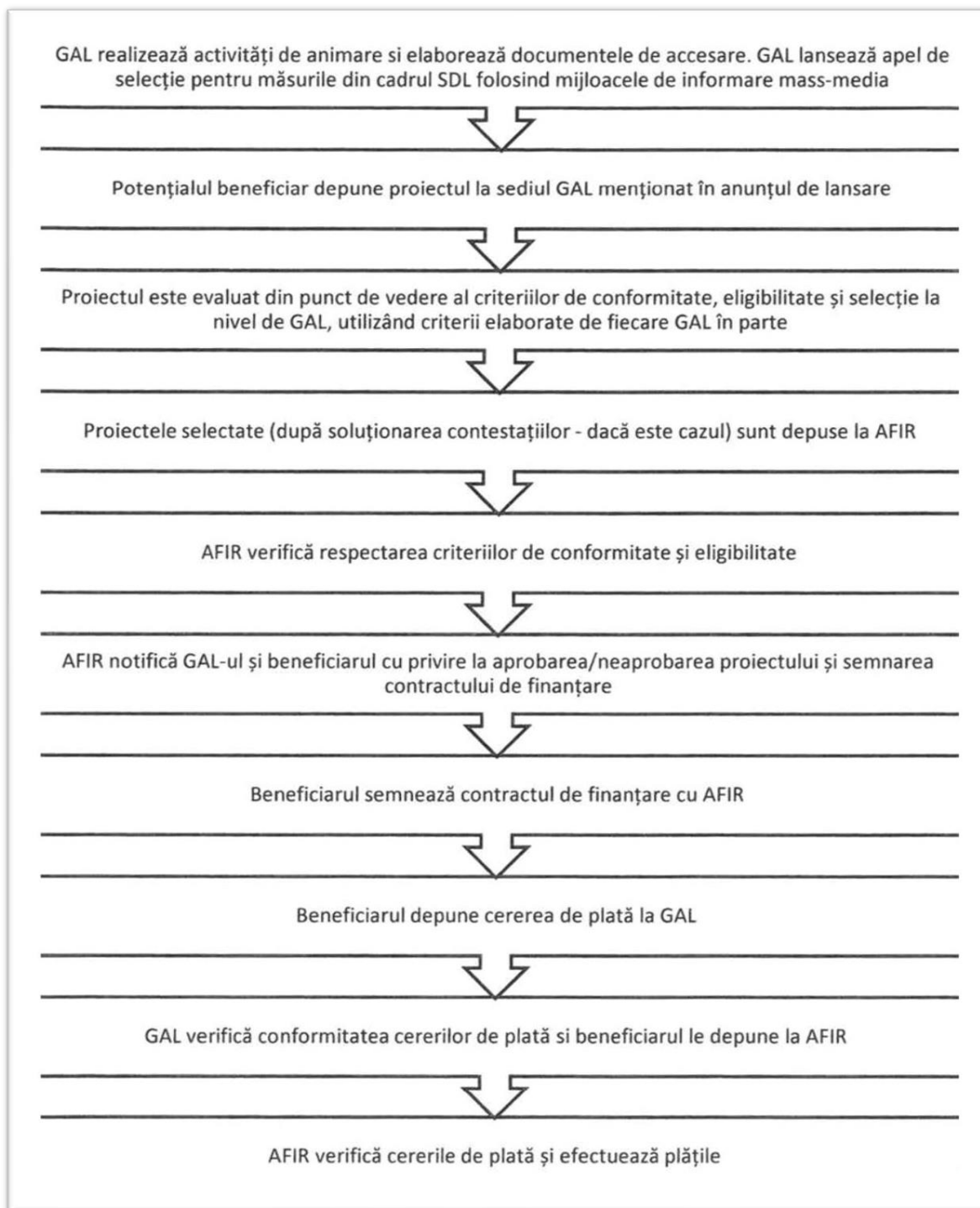


MINISTERUL AGRICULTURII  
ȘI DEZVOLTĂRII RURALE



## ASOCIAȚIA INTERCOMUNITARĂ „ȚARA ZARANDULUI” LEADER GAL

### Flux procedural pentru accesarea fondurilor nerambursabile



Asociația Intercomunitară **Țara Zarandului LEADER GAL**  
CIF 28212496, Crișcior, tel/fax. 0254 616 917  
www.tara-zarandului.ro, e-mail: [office@tara-zarandului.ro](mailto:office@tara-zarandului.ro)



MINISTERUL AGRICULTURII  
ȘI DEZVOLTĂRII RURALE



## ASOCIAȚIA INTERCOMUNITARĂ „ȚARA ZARANDULUI” LEADER GAL

### 3.1.1 Completarea Cererii de Finanțare

Apelul de selecție și Ghidul solicitantului, care stau la baza completării Cererii de finanțare sunt disponibile în mod gratuit pe site-ul GAL „Țara Zarandului” [www.tara-zarandului.ro](http://www.tara-zarandului.ro).

Solicitantul completează formularul de cerere de finanțare indicat de GAL (conform ultimei variante în vigoare la momentul lansării cererii de proiecte) și anexează documentele administrative și tehnice care sunt cerute de acest formular. Odată finalizată, cererea de finanțare împreună cu documentele atașate, se constituie în „dosarul cererii de finanțare”. Modificarea modelului standard (eliminarea, renumerotarea secțiunilor, anexarea documentelor suport în altă ordine decât cea specificată etc.) poate conduce la respingerea Dosarului Cererii de Finanțare.

Cererea de Finanțare trebuie redactată pe calculator, în limba română. Nu sunt acceptate Cereri de Finanțare completate de mână. Dosarul Cererii de Finanțare va cuprinde în mod obligatoriu un opis, cu următoarele:

Nr. crt.	Titlul documentului	Nr. pagină (de la....până la....)
----------	---------------------	-----------------------------------

Cererea de Finanțare trebuie completată într-un mod clar și coerent pentru a înlesni procesul de evaluare a acesteia. În acest sens, se vor furniza numai informațiile necesare și relevante, care vor preciza modul în care va fi atins scopul proiectului, avantajele ce vor rezulta din implementarea acestuia și în ce măsură proiectul contribuie la realizarea Strategiei de Dezvoltare Locală. Compartimentul tehnic al GAL asigură suportul necesar solicitanților pentru completarea cererilor de finanțare, privind aspectele de conformitate pe care aceștia trebuie să le îndeplinească. Responsabilitatea completării cererii de finanțare în conformitate cu Ghidul de implementare aparține solicitantului.

#### Atenție !

*Este necesar să se respecte formatele standard ale anexelor „Indicatori de monitorizare” care fac parte integrantă din Cererea de Finanțare, precum și conținutul acestora. Se vor completa numai informațiile solicitate (nu se vor adăuga alte categorii de indicatori). Completarea anexei la Cererea de Finanțare este obligatorie.*

### 3.1.2 Depunerea dosarului Cererii de Finanțare

Dosarul Cererii de Finanțare ce cuprinde Cererea de Finanțare completată și documentele atașate (conform Listei Documentelor - partea E din Cererea de Finanțare), va fi scanat pe CD/DVD (vor fi atașate 2 CD/DVD - uri) și depus fizic un exemplar original și două exemplare în copie, la sediul GAL, Comuna Crișcior, Str. Monumentului, Nr. 18, Jud. Hunedoara, până la data și ora limită menționată în apelul de selecție.

Depunerea cererilor de finanțare se va realiza pe suport tipărit sau în format electronic, în situația existenței unui sistem informatic de gestiune a cererilor de finanțare.





MINISTERUL AGRICULTURII  
ȘI DEZVOLTĂRII RURALE



## ASOCIAȚIA INTERCOMUNITARĂ „ȚARA ZARANDULUI” LEADER GAL

### Atenție

*Dosarul Cererii de Finanțare va fi paginat cu toate paginile numerotate manual în ordine de la 1 la n în partea dreaptă sus a fiecărei pagini, unde n este numărul total al paginilor din dosarul complet, inclusiv documentele anexate.*

### Important!

Documentelor atașate Cererii de Finanțare, salvate ca fișiere distincte cu denumirea conform listei documentelor (secțiunea specifică E din Cererea de Finanțare), împreună cu forma editabilă și scanată a Cererii de Finanțare se vor salva pe suport CD/DVD. Scanarea se va efectua după finalizarea dosarului (paginare, mențiunea „copie conform cu originalul” etc.), înainte de a fi legat, la o rezoluție de minim de 200 dpi în fișiere format PDF.

Denumirile fișierelor nu trebuie să conțină caractere de genul: “~ " # % & \* : < > ? / \ { | }”, nu trebuie să conțină două puncte succesive “..”. Numărul maxim de caractere ale denumirii unui fișier nu trebuie să fie mai mare de 128, iar numărul maxim de caractere ale denumirii unui director de pe CD nu trebuie să fie mai mare de 128 de caractere.

### 3.1.1 Verificarea dosarului Cererii de Finanțare

Verificarea Cererilor de Finanțare se face la:

- GAL Țara Zarandului și la OJFIR/CRFIR pentru toate cererile de finanțare;
- AFIR nivel central, pentru proiectele incluse în eșantionul de verificare prin sondaj.

GAL va evalua documentele și va selecta proiectele, pe baza criteriilor de selecție aprobate în SDL, în cadrul unui proces de selecție transparent. Pentru toate măsurile, GAL va aplica criteriile de selecție adecvate în conformitate cu prevederile SDL. GAL va avea în vedere aplicarea criteriilor de eligibilitate și de selecție specifice fiecărei măsuri din SDL, prevăzute în fișele tehnice ale măsurilor din cadrul strategiei, așa cum au fost aprobate de către DGDR AM PNDR, precum și criteriile generale de eligibilitate, valabile pentru tipul de proiect depus.

Pentru toate proiectele evaluate la nivelul GAL, evaluatorii, stabiliți cu respectarea prevederilor SDL, vor verifica conformitatea și eligibilitatea proiectelor și vor acorda punctajele aferente fiecărei Cereri de finanțare. Toate verificările se realizează pe evaluări documentate, în baza unor fișe de verificare elaborate la nivelul GAL, date și semnate de experții evaluatori.

Conform prevederilor PNDR 2014 – 2020, operațiunile implementate prin LEADER trebuie să îndeplinească cel puțin condițiile generale de eligibilitate prevăzute în Regulamentul (UE) nr. 1305/2013, Regulamentul (UE) nr. 1303/2013, precum și cele prevăzute în cap. 8.1 din PNDR și să contribuie la atingerea obiectivelor stabilite în SDL.







MINISTERUL AGRICULTURII  
ȘI DEZVOLTĂRII RURALE



## ASOCIAȚIA INTERCOMUNITARĂ „ȚARA ZARANDULUI” LEADER GAL

În conformitate cu prevederile art. 60 din Regulamentul (UE) nr. 1306/2013, nu sunt eligibili beneficiarii care au creat în mod artificial condițiile necesare pentru a beneficia de finanțare în cadrul măsurilor PNDR 2014-2020. În cazul constatării unor astfel de situații, în orice etapă de derulare a proiectului, acesta este declarat neeligibil și se procedează la recuperarea sprijinului financiar, dacă s-au efectuat plăți.

Valoarea proiectului trebuie să fie fundamentată în raport cu durata, acțiunile și rezultatele proiectului și categoriile de cheltuieli să fie încadrate corect în bugetul indicativ. Costurile prevăzute în proiect trebuie să fie rezonabile, justificate și să corespundă principiilor unei bune gestionări financiare, în special din punct de vedere al raportului preț – calitate și al rentabilității.

Solicitantul trebuie să se regăsească în categoria de beneficiari eligibili menționați în fișa măsurii din SDL.

Localizarea proiectului/investiția, respectiv toate cheltuielile aferente implementării proiectelor trebuie să fie efectuate pe teritoriul GAL.

Solicitantul depune cererea de finanțare împreună cu toate anexele acesteia, la GAL, împreună cu documentele originale (pentru care a atașat copii). Personalul GAL înregistrează cererea de finanțare în Registrul de Înregistrare a Cererilor de finanțare, iar solicitantul primește un număr de înregistrare. Verificarea conformității se efectuează în termen de maxim 3 zile lucrătoare sau 7 zile lucrătoare (în cazul solicitării de informații suplimentare) de la data depunerii Cererii de finanțare.

Dacă cererea de finanțare este conformă se trece la verificarea criteriilor de eligibilitate.

Dacă Cererea de finanțare este eligibilă se continuă cu evaluarea și punctarea criteriilor de selecție. Verificarea criteriilor de selecție și stabilirea scorului pentru fiecare Cerere de finanțare se va face de către aceiași experți GAL care au efectuat evaluarea, numai pentru cererile de finanțare declarate eligibile și acceptate pentru verificarea criteriilor de selecție, pe baza Cererii de finanțare, inclusiv anexele tehnice și administrative depuse de solicitant și după caz, a informațiilor suplimentare solicitate. Termenul de verificare a eligibilității și selecției este de maxim 25 de zile lucrătoare de la închiderea sesiunii de depunere a proiectelor.

În situația în care, verificarea îndeplinirii unuia sau mai multor criterii de eligibilitate presupune utilizarea de către experții evaluatori a unor documente/ baze de date de uz intern ale Agenției (de ex Registrul debitorilor, Buletinul Procedurilor de Insolvență etc.), se va proceda astfel:

- GAL va transmite o solicitare către OJFIR de care aparține, prin care va solicita informațiile menționate în cadrul fișelor de evaluare specifice, necesare evaluării proiectelor;
- experții Serviciului LEADER și Investiții Non-agricole din cadrul OJFIR vor efectua verificările prin accesarea documentelor/ bazelor de date ale AFIR și vor comunica GAL, prin intermediul unei adrese de transmitere, rezultatele în termen de maxim 2 (două) zile de la data înregistrării solicitării.

### 1. Verificarea conformității

Verificarea conformității administrative a Cererii de finanțare și a anexelor acesteia se realizează în baza Fișei de verificare a conformității (disponibilă pe site – ul [www.tara-zarandului.ro](http://www.tara-zarandului.ro) )



Asociația Intercomunitară Țara Zarandului LEADER GAL  
CIF 28212496, Crișcior, tel/fax. 0254 616 917  
[www.tara-zarandului.ro](http://www.tara-zarandului.ro), e-mail: [office@tara-zarandului.ro](mailto:office@tara-zarandului.ro)



MINISTERUL AGRICULTURII  
ȘI DEZVOLTĂRII RURALE



## ASOCIAȚIA INTERCOMUNITARĂ „ȚARA ZARANDULUI” LEADER GAL

Controlul conformității consta în verificarea Cererii de finanțare:

- dacă este corect completată;
- prezentată atât în format tipărit cât și în format electronic;
- dacă anexele tehnice și administrative cerute sunt prezente în doua exemplare: unul original și două copii, precum și valabilitatea acestora (dacă este cazul).

Erorile de formă sunt erorile facute de către solicitant în completarea cererii de finanțare care sunt descoperite de experții verficatori, dar care, cu ocazia verificării conformității, pot fi corectate de către aceștia din urmă pe baza unor dovezi/informații prezentate explicit în documentele anexate Cererii de finanțare. În cazul în care expertul verficator descopera o eroare de formă, cererea de finanțare nu este considerată neconformă. Necompletarea unui câmp din Cererea de finanțare nu este considerată eroare de formă. Expertul va cere solicitantului să efectueze corecturile (erori de formă) și pe CD/DVD urmând ca CD-ul/DVD-ul să fie retransmis în termen de maxim 3 zile lucrătoare.

După evaluarea conformității, solicitantul este invitat să revină la sediul GAL (în maxim 3 zile lucrătoare) pentru a fi înștiințat dacă cererea de finanțare este conformă sau să i se explice cauzele neconformității.

Solicitantul are obligația de a lua la cunostință prin semnatura fișa de verificare a conformității.

O cerere de finanțare declarată neconformă de două ori pentru același apel de selecție nu va mai fi acceptată pentru verificare. De asemenea o cerere de finanțare declarată conformă și retrasă de către solicitant de 2 ori sau restituită ca neeligibilă de două ori nu va mai fi acceptată la verificare la GAL.

După verificare pot exista două variante:

- Cererea de finanțare este declarată neconformă;
- Cererea de finanțare este declarată conformă;

Dacă Cererea de finanțare este declarată conformă, se trece la următoarea etapă de verificare.

### Atenție!

*GAL Țara Zarandului și Agenția pentru Finanțarea Investițiilor Rurale își rezervă dreptul de a solicita documente sau informații suplimentare dacă, pe parcursul verificărilor și implementării proiectului, se constată de către GAL Țara Zarandului și AFIR că este necesar.*

## 2. Verificarea eligibilității

Verificarea eligibilității cererilor de finanțare se realizează la nivelul GAL. Pentru verificarea eligibilității, experții GAL vor utiliza Fișa de evaluare a criteriilor de eligibilitate specifică Măsurii 1.1/1B – Cooperarea în scopul creării de forme asociative, rețele și clustere, grupuri operaționale pentru diversificarea activităților rurale EURI.

Verificarea eligibilității este efectuată în baza documentelor depuse de către solicitant, pe suport letric, prin completarea Fișei de verificare a eligibilității (disponibilă pe site – ul [www.tara-zarandului.ro](http://www.tara-zarandului.ro)).

Verificarea eligibilității cererii de finanțare constă în:

Asociația Intercomunitară Țara Zarandului LEADER GAL

CIF 28212496, Crișcior, tel/fax. 0254 616 917

[www.tara-zarandului.ro](http://www.tara-zarandului.ro), e-mail: [office@tara-zarandului.ro](mailto:office@tara-zarandului.ro)





MINISTERUL AGRICULTURII  
ȘI DEZVOLTĂRII RURALE



## ASOCIAȚIA INTERCOMUNITARĂ „ȚARA ZARANDULUI” LEADER GAL

- verificarea eligibilității solicitantului;
- verificarea condițiilor de eligibilitate a proiectului;

Cazurile în care expertul evaluator poate solicita informații suplimentare sunt următoarele:

- informațiile prezentate sunt insuficiente pentru clarificarea unor criterii de eligibilitate;
- prezentarea unor informații contradictorii în cadrul documentelor aferente cererii de finanțare;
- prezentarea unor documente obligatorii specifice proiectului, care nu respectă formatul standard (nu sunt conforme) ;
- necesitatea prezentării unor clarificări sau documente suplimentare, fără înlocuirea documentelor obligatorii la depunerea cererii de finanțare. Se acceptă orice informații și alte documente care certifică o stare existentă la momentul depunerii cererii de finanțare, care vin în susținerea și clarificarea informațiilor solicitate din documentele obligatorii existente la dosarul cererii de finanțare;
- necesitatea corectării bugetului indicativ ;
- în cazul în care expertul are o suspiciune legată de crearea unor condiții artificiale.

Solicitările de informații suplimentare pot fi adresate, ca regulă generală, o singură dată de către entitatea la care se află în evaluare cererea de finanțare a solicitantului, în funcție de natura informațiilor solicitate. Termenul de răspuns la solicitarea de informații suplimentare nu poate depăși 5 (cinci) zile lucrătoare de la momentul luării la cunoștință de către solicitant, dar nu mai mult de 7 (șapte) zile lucrătoare de la comunicare, în cazul lipsei confirmării de primire. Clarificările admise vor face parte integrantă din Cererea de finanțare, în cazul în care proiectul va fi aprobat. În situații excepționale, se pot solicita și alte clarificări, a căror necesitate a apărut ulterior transmiterii răspunsului la informațiile suplimentare solicitate inițial.

### Atenție!

*În lipsa unei confirmări, în cazul în care solicitarea se face pe cale poștală, se va transmite prin intermediul unei scrisori recomandate, cu confirmare de primire și se consideră primită de destinatar la data menționată de oficiu poștal primitor pe această confirmare. Dacă solicitarea este transmisă prin e-mail sau fax, aceasta se consideră primită în prima zi lucrătoare după ziua în care a fost expediată. În calcularea perioadei nu se vor lua în considerare data luării la cunoștință/ data comunicării în cazul lipsei confirmării de primire și data trimiterii răspunsului către GAL.*

Dacă în urma solicitării informațiilor suplimentare, solicitantul trebuie să prezinte documente emise de alte instituții, aceste documente trebuie să facă dovada îndeplinirii condițiilor de eligibilitate la momentul depunerii cererii de finanțare.

Clarificările admise vor face parte integrantă din cererea de finanțare, în cazul în care proiectul va fi aprobat.





MINISTERUL AGRICULTURII  
ȘI DEZVOLTĂRII RURALE



## ASOCIAȚIA INTERCOMUNITARĂ „ȚARA ZARANDULUI” LEADER GAL

Pentru proiectele de investiții/cu sprijin forfetar, în etapa de evaluare a proiectului, exceptând situația în care în urma verificării documentare a condițiilor de eligibilitate este evidentă neeligibilitatea cererii de finanțare, experții verficatori vor realiza vizita pe teren pentru toate proiectele care vizează modernizări (inclusiv dotări), extinderi, renovări, în scopul asigurării că datele și informațiile cuprinse în anexele tehnice și administrative corespund cu elementele existente pe amplasamentul propus, în sensul corelării acestora.

În cazul investițiilor noi, pentru care, în principiu, nu este necesară verificarea pe teren la acest stadiu, vizita pe teren se poate fi efectuată dacă este considerată necesară de către experții GAL pentru verificarea anumitor criterii de eligibilitate.

Concluzia privind respectarea condițiilor de eligibilitate pentru cererile de finanțare pentru care s-a decis verificarea pe teren se va da numai după verificarea pe teren. Scopul verificării pe teren este de asigurare că datele și informațiile cuprinse în anexele tehnice și administrative corespund cu elementele existente pe amplasamentul propus, în sensul corelării acestora. Cu ocazia vizitei pe teren se pot solicita informații/documente referitoare la elementele verificate. În acest caz, în Fișa de verificare pe teren se vor menționa informațiile solicitate care contribuie la concluzia asupra vizitei pe teren.

La sfârșitul vizitei pe teren, experții prezintă solicitantului/ reprezentantului legal concluziile vizitei pe teren. În cazul în care solicitantul/ reprezentantul legal nu este de acord cu concluziile vizitei pe teren menționate de experți în fișa E3.8L, acesta poate solicita înscrierea de mențiuni în acest sens în fișă. După completarea fișei, expertul verficator are obligația de a-i prezenta solicitantului/ reprezentantului legal fișa în vederea semnării și a-i înmâna o copie.

În cazul în care solicitantul nu este de acord cu rezultatele vizitei pe teren, acesta poate contesta rezultatele verificării după notificarea de neeligibilitate. În acest caz se va efectua o nouă vizită pe teren de către alți experți GAL.

După verificare pot exista două variante:

- Cererea de Finanțare este declarată eligibilă;
- Cererea de Finanțare este declarată neeligibilă;

Solicitantul care a renunțat, în cursul procesului de evaluare, la o cerere de finanțare conformă, poate redepona o singură dată, aceeași Cerere de Finanțare în cadrul unei sesiuni de depunere a proiectelor la GAL, dar în această situație procedurile de evaluare a conformității, eligibilității și criteriilor de selecție vor fi reluate.

### 3. Verificarea criteriilor de selecție

Punctajul fiecărui proiect se va calcula în baza informațiilor furnizate de solicitant în Cererea de Finanțare, în documentele atașate acesteia și în anexele la prezentul Ghid.

Concluzia privind evaluarea Cererii de Finanțare.





MINISTERUL AGRICULTURII  
ȘI DEZVOLTĂRII RURALE



## ASOCIAȚIA INTERCOMUNITARĂ „ȚARA ZARANDULUI” LEADER GAL

În urma verificărilor privind eligibilitatea solicitantului, a proiectului și a criteriilor de selecție, pot exista următoarele situații:

- proiectul este neeligibil;
- proiectul este eligibil și va avea un punctaj  $\geq$  pragul minim de selecție, și care se poate încadra în suma alocată pentru sesiunea respectivă;
- proiectul este eligibil și va avea un punctaj  $\geq$  pragul minim de selecție, și care nu se poate încadra în suma alocată pentru sesiunea respectivă;
- proiectul este eligibil și va avea un punctaj  $<$  pragul minim de selecție;

După finalizarea verificărilor de către experți pot apărea diferențe de rezultat al verificării între experți. În cazul în care se constată diferențe între evaluarea făcută de expertul 1 (2 ochi) și cea făcută de expertul 2 (4 ochi), acestea se mediază de către Managerul GAL, decizia sa fiind finală. În cazul în care între opinia comună a experților și opinia managerului GAL există divergențe, medierea este făcută în cadrul Consiliului Director, decizia acestuia din urmă fiind cea finală. Decizia finală luată în procesul de mediere va fi justificată prin menționarea argumentelor relevante în cadrul rubricii Observații din Fișa de Eligibilitate sau a Fișa de evaluare a criteriilor de selecție a proiectului.

Un exemplar al Cererilor de finanțare (copie, în format electronic - CD), care au fost declarate neeligibile de către GAL, se restituie solicitanților (la cerere), pe baza unui proces-verbal de restituire, încheiat în 2 exemplare, semnat de ambele părți. Acestea pot fi corectate/completate și redepuse de către solicitanți la GAL, în cadrul următorului Apel de selecție lansat de GAL pentru aceeași măsură. Cererile de finanțare refăcute vor intra din nou într-un proces de evaluare și selecție la GAL și vor fi redepuse la OJFIR în baza Raportului de selecție aferent noului Apel de selecție lansat de către GAL pentru aceeași măsură. Exemplarul original al Cererii de finanțare declarată neeligibilă va rămâne la entitatea la care a fost verificată, pentru eventuale verificări ulterioare (Audit, DCA, Curtea de Conturi, comisari europeni, eventuale contestații etc.).

Pentru proiectele depuse în cadrul Sub-măsurii 19.2, indiferent de specific, retragerea cererii de finanțare se realizează la cerere pe baza de proces verbal de restituire încheiat în 2 exemplare semnate de ambele părți.

### 3.1.4. Selecția proiectelor

#### Selecția proiectelor

Selecția proiectelor se efectuează de către GAL și parcurge, în mod obligatoriu, toate etapele prevăzute Cap. XI al SDL – “Procedura de evaluare și selecție a proiectelor depuse în cadrul SDL” aprobată de către DGDR AM PNDR, inclusiv etapa de soluționare a contestațiilor.

Comitetul de selecție al GAL trebuie să se asigure de faptul că proiectul ce urmează a primi finanțare răspunde obiectivelor propuse în SDL și se încadrează în planul financiar al GAL. Proiectele care nu corespund







## ASOCIAȚIA INTERCOMUNITARĂ „ȚARA ZARANDULUI” LEADER GAL

obiectivelor și priorităților stabilite în SDL pe baza căreia a fost selectat GAL, nu vor fi selectate în vederea depunerii la AFIR.

Comitetul de Selecție GAL a proiectelor este format din 7 membri titulari (2 membri publici și 5 membri privați) și 7 membri supleanți (2 membri publici și 5 membri privați).

În condițiile în care persoana desemnată în Comitetul de Selecție și Comisia de Contestații nu poate participa, din motive obiective, la lucrările unei sesiuni de selecție, înlocuirea acesteia se face de către președinte prin convocarea supleantului care va prelua atribuțiile titularului. Dacă nici membrul supleant nu poate participa la întâlnire, atunci delegă alt membru supleant. În cazul a trei absențe consecutive ale unui membru acesta va fi exclus, urmând să fie înlocuit de supleantul prin Hotărârea Consiliului Director.

### *Obligațiile Comitetului de Selecție și ale Comisiei de Contestații*

- de a respecta întocmai regulile stabilite în cadrul prezentului set de proceduri;
- de a respecta confidențialitatea lucrărilor și imparțialitatea în adoptarea deciziilor;
- de a studia rapoartele de evaluare și de a selecta proiectele care vor fi finanțate;
- consemnarea de către secretar în minute și rapoarte a deciziilor adoptate în cadrul Comitetului de Selecție și Comisiei de Contestații.

**Important!** *Toate verificările efectuate de către evaluatori (fie că sunt experți externalizați sau experți GAL) vor respecta principiul de verificare “4 ochi”, respectiv vor fi semnate de către doi experți. În cazul serviciilor de evaluare externalizate, fișele de verificare vor fi semnate și de către experții GAL.*

*Fiecare persoană implicată în procesul de evaluare și selecție a proiectelor de la nivelul GAL (evaluatori, membrii Comitetului de Selecție și membrii Comisiei de soluționare a contestațiilor) are obligația de a respecta prevederile OUG nr. 66/2011, cu modificările și completările ulterioare referitoare la evitarea conflictului de interese și prevederile Cap. XII al SDL – “Descrierea mecanismelor de evitare a posibilelor conflicte de interese conform legislației naționale”.*

*În acest sens, premergător procesului de evaluare și selecție, persoanele de la nivelul GAL (inclusiv experții cooptați, în cazul externalizării serviciilor de evaluare) implicate în acest proces vor completa o declarație pe proprie răspundere privind evitarea conflictului de interese, în care trebuie menționate cel puțin următoarele aspecte:*

- Numele și prenumele declarantului;
- Funcția deținută la nivel GAL (nu se aplică în cazul externalizării);
- Rolul în cadrul procesului de evaluare;





MINISTERUL AGRICULTURII  
ȘI DEZVOLTĂRII RURALE



## ASOCIAȚIA INTERCOMUNITARĂ „ȚARA ZARANDULUI” LEADER GAL

- *Luarea la cunoștință a prevederilor privind conflictul de interese, așa cum este acesta prevăzut la art. 10 și 11 din OUG nr. 66/2011, Secțiunea II – Reguli în materia conflictului de interes;*
- *Asumarea faptului că în situația în care se constată că această declarație nu este conformă cu realitatea, persoana semnatară este pasibilă de încălcarea prevederilor legislației penale privind falsul în declarații.*

Dacă pe parcursul implementării strategiei, în cadrul procesului de evaluare și selecție la nivelul GAL a unor proiecte, apar situații generatoare de conflict de interese, expertul GAL/expertul cooptat este obligat să se abțină de la luarea deciziei sau participarea la luarea unei decizii și să informeze managerul GAL, în vederea înlocuirii cu un alt expert evaluator.

### **Selecția proiectelor se efectuează de către GAL și parcurge următoarele etape:**

Selecția proiectelor se face aplicând regula de „dublu cворum”, respectiv pentru validarea voturilor, este necesar ca în momentul selecției să fie prezenți peste 50% din membrii Comitetului de Selecție, din care peste 50% să fie din mediul privat și societatea civilă, iar organizațiile din mediul urban să reprezinte mai puțin de 25%. Pentru verificarea aplicării unei proceduri de selecție corecte, la întâlnirile Comitetului de Selecție vor lua parte și reprezentanții CDRJ: responsabilul cu monitorizarea activității GAL-ului respectiv și coordonatorul CDRJ sau un consilier desemnat de coordonator.

Rezultatele procesului de selecție se consemnează în Raportul de selecție. Acesta va fi semnat și aprobat de către toți membrii prezenți ai Comitetului de Selecție, specificându-se apartenența la mediul privat sau public, rural sau urban – cu respectarea procentelor minime obligatorii. Reprezentantul CDRJ avizează Raportul de selecție asigurându-se de faptul că procedura de selecție a proiectelor s-a desfășurat corespunzător, s-au respectat criteriile de eligibilitate și principiile de selecție din fișa măsurii din SDL și condițiile de transparență aplicate de GAL (inclusiv în cazul prelungirii sesiunii de depunere). Raportul de selecție va fi avizat și de către Președintele GAL/Reprezentantul legal al GAL sau de un alt membru al Consiliului Director al GAL mandatat în acest sens. Dacă unul dintre parteneri - persoană juridică membră în Comitetul de selecție – își schimbă reprezentantul legal/persoana mandatată de persoană juridică, noul reprezentant legal/persoana mandatată de persoană juridică va înlocui persoana desemnată inițial să reprezinte partenerul respectiv în Comitetul de selecție, fără a fi necesare alte aprobări.

Etapa I: După finalizarea verificărilor cu precizarea că termenul de verificare a eligibilității și selecției este de maxim 25 de zile lucrătoare de la închiderea sesiunii de depunere a proiectelor, GAL întocmește lista proiectelor eligibile, neeligibile, neconforme și retrase, punctajul aferent acestora, eventualele criterii de departajare, reprezentând Raportul de evaluare al proiectelor care va fi pus la dispoziția Comitetului de selecție.





MINISTERUL AGRICULTURII  
ȘI DEZVOLTĂRII RURALE



## ASOCIAȚIA INTERCOMUNITARĂ „ȚARA ZARANDULUI” LEADER GAL

Etapa II: În a doua etapă Comitetul de Selecție elaborează un Raportul intermediar de selecție asupra rezultatelor sesiunii, care include toate proiectele eligibile și selectate, proiectele eligibile și neselectate, proiectele neeligibile, fiind publicat pe site [www.tara-zarandului.ro](http://www.tara-zarandului.ro)

Etapa III : Solicitanții care nu sunt de acord cu rezultatul Raportul de selecție intermediar pot depune în scris contestații. Contestațiile pot fi depuse în termen 5 zile calendaristice de la primirea notificării privind rezultatul selectării proiectelor sau 5 zile calendaristice de la de la momentul publicării Raportului de selecție intermediar pe site-ul GAL.

Contestațiile, semnate de beneficiar, vor fi depuse la sediul Asociației Intercomunitare ”Țara Zarandului” LEADER GAL.

Dupa finalizarea termenului de depunere a contestațiilor, GAL va pune la dispoziția Comisiei de Soluționare a Contestațiilor toate documentele aferente evaluării proiectelor, raportul de selecție intermediar și contestațiile depuse de solicitanți.

Comisia de Soluționare a Contestațiilor este alcătuită din 3 membri, după cum urmează: un președinte, un secretar, un membru, pentru fiecare funcție în parte fiind prevăzut un suplimentar.

Vor fi considerate contestații și analizate doar acele solicitări care contestă elemente legate de eligibilitatea proiectului depus și punctarea unui /unor criterii de selecție.

Termenul de instrumentare a tuturor contestațiilor depuse pentru o măsură este de 15 zile lucrătoare de la expirarea termenului maxim de depunere a contestațiilor și poate fi prelungit cu încă maxim 15 zile lucrătoare dacă la nivelul Comisiei de Soluționare a Contestațiilor se analizează contestațiile depuse pe două sau mai multe măsuri, dacă numărul de contestații depuse este foarte mare, sau dacă perioada de analiza a contestațiilor se suprapune cu sesiuni de verificare.

Comisia de Soluționare a Contestațiilor va întocmi un raport final de soluționare al contestațiilor și va notifica Solicitantul cu privire la rezultatul contestațiilor. Raportul de contestații va fi publicat pe site-ul GAL.

În termen de maxim 5 zile lucrătoare de la data postării pe site a Raportului final de contestații, se va proceda la procesul de selecție finală al proiectelor.

Etapa IV: se elaborează și se publică Raportul de selecție, care include toate proiectele eligibile și selectate, proiectele eligibile și neselectate, proiectele neeligibile, inclusiv cele soluționate în urma contestațiilor (dacă e cazul) și proiectele retrase.

Prezența membrilor Comitetului de selecție este obligatorie la momentul aprobării Raportului de Selecție (intermediar, final, suplimentar), când de asemenea trebuie asigurată și prezența reprezentanților CDRJ.

Dacă după parcurgerea perioadei de contestații nu intervin modificări în ceea ce privește Raportul intermediar de selecție, se poate reîntruni Comitetul de Selecție în vederea aprobării Raportului de Selecție final sau GAL poate emite o Notă asumată și semnată de președintele /reprezentantul legal GAL (sau o persoană mandatată în acest sens) în care vor fi descrise toate etapele procedurii de evaluare și selecție





MINISTERUL AGRICULTURII  
ȘI DEZVOLTĂRII RURALE



## ASOCIAȚIA INTERCOMUNITARĂ „ȚARA ZARANDULUI” LEADER GAL

aplicată și faptul că, după parcurgerea tuturor etapelor, asupra Raportului Intermediar de Selecție nu au intervenit modificări, acesta devenind Raport final de selecție la data semnării Notei. GAL are obligația de a atașa această Notă la documentele emise de GAL care însoțesc proiectele selectate depuse la AFIR, precum și de a transmite o copie scanată a acesteia către CDRJ spre informare.

Cel târziu în ziua următoare aprobării Raportului de selecție, acesta se postează pe site-ul [www.tara-zarandului.ro](http://www.tara-zarandului.ro) În termen de maxim 5 zile lucrătoare de la publicarea Raportului de selecție, GAL va notifica solicitanții privind rezultatele procesului de selecție.

### **Utilizarea fondurilor disponibile și selecția proiectelor după ultimul apel de selecție lansat de GAL**

La nivelul alocării financiare, pentru fiecare măsură din SDL există sau se pot constitui fonduri disponibile/măsură provenite în urma rezilierii contractelor de finanțare, din economii realizate la finalizarea contractelor de finanțare și sume neangajate ca urmare a neîncheierii contractelor (pentru Cereri de finanțare retrase, declarate neconforme sau neeligibile la nivelul AFIR).

Sumele aferente proiectelor selectate de GAL care au fost retrase, declarate neconforme sau neeligibile de către AFIR pot fi realocate în cadrul aceleiași măsuri, în cadrul aceluiași apel de selecție sau la următorul apel de selecție.

În situația în care, în cadrul aceleiași sesiuni, un solicitant declarat eligibil și selectat de către GAL se retrage și rămâne astfel o sumă disponibilă, această sumă poate fi alocată unui alt solicitant declarat eligibil, dar care nu a fost selectat de către GAL. De asemenea, în situația în care un solicitant declarat eligibil și selectat de către GAL este declarat neeligibil de către AFIR și rămâne în acest fel o sumă disponibilă, această sumă poate fi realocată unui alt solicitant declarat eligibil dar neselectat de către GAL, în cadrul aceluiași apel. În acest sens, se va întocmi o listă cu proiectele eligibile neselectate, în ordinea descrescătoare a punctajului și cu respectarea criteriilor de departajare; aceste proiecte vor putea fi finanțate pe baza ierarhizării acestora, în limita fondurilor disponibile.

Aceeași procedură se aplică și atunci când este ultima sesiune sau când pentru sesiunea respectivă a fost alocată întreaga sumă aferentă măsurii respective din planul financiar al GAL.

În ambele situații, GAL va emite un Raport de selecție suplimentar aferent aceleiași sesiuni, în care se va menționa sursa de finanțare (fonduri disponibile/măsură, provenite în urma rezilierii contractelor de finanțare, din economii realizate la finalizarea contractelor de finanțare, sume neangajate ca urmare a neîncheierii contractelor, sume rezultate prin declararea ca neeligibile la nivelul AFIR a unor proiecte declarate eligibile și selectate de către GAL) și se vor evidenția proiectele selectate ulterior. Emiterea Raportului de selecție suplimentar se realizează cu respectarea condițiilor impuse în cazul Raportului de selecție (avizare și publicitate).

În situația în care, în urma lansării unui apel de selecție pentru o măsură din SDL, nu a fost depus niciun proiect, această măsură poate fi eliminată din strategie, iar fondurile rămase pot fi realocate către alte măsuri.





MINISTERUL AGRICULTURII  
ȘI DEZVOLTĂRII RURALE



## ASOCIAȚIA INTERCOMUNITARĂ „ȚARA ZARANDULUI” LEADER GAL

### Capitolul 4 - Prevederi comune pentru toate proiectele aferente submăsurii 19.2

#### 4.1 Prevederi generale

Prevederile prezentului ghid se completează cu versiunea în vigoare a Ghidului de implementare a Submăsurii 19.2 „Sprijin pentru implementarea acțiunilor în cadrul strategiei de dezvoltare locală” și a manualului de procedură aferent submăsurii disponibile pe site – ul [www.afir.info](http://www.afir.info), în cadrul cărora sunt descrise etapele care se vor parcurge privind cererile de finanțare selectate de către GAL și transmise către AFIR, etape ca: eligibilitate, contractare, implementare proiecte la nivel AFIR.

**Precizare !!! Termenul maxim de finalizare a proiectelor (inclusiv efectuarea ultimei plăți) este de 31.12.2025 (cu respectarea instrucțiunilor de plată - anexă la Contractul de finanțare, privind depunerea ultimei cereri de plată aferentă proiectului).**

#### 4.2. Contractarea fondurilor

După încheierea etapelor de verificare a Cererii de finanțare experții CRFIR vor transmite către solicitant formularul de Notificare a solicitantului privind semnarea Contractului/Deciziei de finanțare (formular E6.8.3L), care va cuprinde condiții specifice în funcție de măsura ale cărei obiective sunt atinse prin proiect și în funcție de cererea de finanțare utilizată. O copie a formularului va fi transmisă spre știință GAL-ului.

Pentru etapa de contractare se va utiliza modelul de Contract de finanțare în vigoare la momentul derulării etapei respective în conformitate cu Manualului de procedură pentru implementarea submăsurii 19.2 în vigoare, solicitanții având posibilitatea de a consulta pe site-ul AFIR prevederile contractuale din versiunea în vigoare a Manualului de procedură pentru implementarea submăsurii 19.2.

#### 4.3. Derularea contractelor

Beneficiarul are obligația să implementeze proiectul în conformitate cu descrierea acestuia cuprinsă în Cererea de finanțare așa cum a fost aprobată, împreună cu toate documentele anexate și în baza modificărilor și completărilor aprobate pe parcursul implementării. Acesta trebuie să respecte prevederile Contractului de finanțare, legislația în vigoare aplicabilă și regulile emise de Autoritatea Contractantă, inclusiv prevederile Ghidului de implementare a submăsurii 19.2, în vigoare la momentul realizării activității specifice proiectului. În cazul în care Autoritatea Contractantă constată că beneficiarul nu respectă regulile de implementare, aceasta poate proceda la retragerea totală sau parțială a sprijinului financiar.

#### 4.4 Achizițiile

În funcție de tipul de beneficiar (public/privat) conform fișei măsurii în care se încadrează proiectul, beneficiarii vor aplica fie legislația de achiziții publice, precum și Manualul de achiziții publice și Instrucțiunile de achiziții pentru beneficiari publici (cod manual M01-03.1), fie Manualul operațional de achiziții pentru beneficiarii privați ai PNDR 2014-2020 și Instrucțiunile de achiziții pentru beneficiarii privați (cod manual M01-03), aprobate prin ordin al ministrului agriculturii și dezvoltării rurale, în conformitate cu cerințele Autorității Contractante. Nerespectarea de către beneficiarii a Instrucțiunilor privind achizițiile publice/private - anexă la contractul de finanțare, atrage neeligibilitatea cheltuielilor aferente achiziției de servicii/ bunuri sau investiții.

#### 4.5 Plata

În etapa de autorizare a plăților, toate cererile de plată (cu excepția situațiilor când GAL este beneficiar) trebuie să



Asociația Intercomunitară Țara Zarandului LEADER GAL  
CIF 28212496, Crișcior, tel/fax. 0254 616 917  
[www.tara-zarandului.ro](http://www.tara-zarandului.ro), e-mail: [office@tara-zarandului.ro](mailto:office@tara-zarandului.ro)





MINISTERUL AGRICULTURII  
ȘI DEZVOLTĂRII RURALE



## ASOCIAȚIA INTERCOMUNITARĂ „ȚARA ZARANDULUI” LEADER GAL

fie depuse la GAL pentru efectuarea conformității, iar ulterior, la dosarul cererii de plată GAL va atașa și fișa de verificare a conformității emisă de GAL. Beneficiarii au obligația de a depune /transmite la GAL și la AFIR Declarațiile de eșalonare - formular AP 0.1L conform prevederilor Contractului/Deciziei de finanțare cu modificările și completările ulterioare și anexele corespunzătoare. Pentru prezentarea primului dosar de plată, se vor avea în vedere prevederile HG nr. 226/2015, cu modificările și completările ulterioare, în vigoare la data depunerii Dosarului Cererii de Plată.

Dosarul Cererii de Plată (DCP) se depune inițial la GAL. După verificarea de către GAL, beneficiarul depune letric sau încarcă în sistemul online al AFIR prin accesarea aplicației „OneDrive” documentația însoțită de Fișa de verificare a conformității DCP emisă de către GAL. În cazul depunerii dosarului cererii de plată în format letric, se va depune la sediul structurilor teritoriale ale AFIR (OJFIR/CRFIR – în funcție de tipul de proiect) într-un singur exemplar pe suport de hârtie, la care se atașează pe suport magnetic documentele întocmite.

În cazul în care cererea de plată este declarată „neconformă” de două ori de către GAL, beneficiarul are dreptul de a depune contestație. În acest caz, contestația va fi analizată de către alți doi experți din cadrul GAL decât cei care au verificat inițial conformitatea dosarului cerere de plată. Dacă în urma analizării contestației, viza GAL-ului rămâne „neconform”, atunci beneficiarul poate adresa contestația către structura teritorială a AFIR (OJFIR/CRFIR) responsabilă de derularea contractului de finanțare.

GAL se va asigura de faptul că verificarea conformității dosarelor de plată la nivelul GAL, inclusiv depunerea contestațiilor și soluționarea acestora (dacă este cazul) respectă încadrarea în termenul maxim de depunere a dosarului de plată la AFIR. Dosarul Cererii de Plată trebuie să cuprindă documentele justificative prevăzute în Instrucțiunile de plată (anexă la Contractul de finanțare), care se regăsesc pe pagina de internet a AFIR [www.afir.info](http://www.afir.info).

Pentru proiectele aferente submăsurii 19.2, pentru toate etapele, verificările se realizează în baza prevederilor procedurale și formularelor aferente submăsurii în care se încadrează scopul proiectului finanțat, conform codului contractului/deciziei de finanțare.

Pentru toate cererile de plată, după primirea de la AFIR a Notificării cu privire la confirmarea plății, în termen de maximum 5 (cinci) zile lucrătoare, beneficiarul are obligația de a informa GAL cu privire la sumele autorizate și rambursate în cadrul proiectului.

### 4.6 Monitorizarea proiectului

Perioada de monitorizare a proiectului pentru măsura M.1.1/1B, implementat prin GAL, este perioada de execuție a contractului și se încheie la momentul ultimei tranșe de plată efectuată de AFIR către beneficiar și al emiterii notificării de plată finală de către AFIR.

#### **Precizare!**

**Prevederile prezentului ghid se completează cu versiunea în vigoare a Ghidului de implementare a Submăsurii 19.2 „Sprijin pentru implementarea acțiunilor în cadrul strategiei de dezvoltare locală” și a manualului de procedură aferent submăsurii disponibile pe site – ul [www.afir.info](http://www.afir.info) .**

**LISTA DOCUMENTELOR ȘI FORMULARELOR DISPONIBILE PE PAGINILE DE INTERNET ALE MADR ȘI AFIR**

**Ghidul de implementare a submăsurii 19.2;**

**Manualul de procedură pentru implementarea submăsurii 19.2;**

**Declarație privind prelucrarea datelor cu caracter personal;**





MINISTERUL AGRICULTURII  
ȘI DEZVOLTĂRII RURALE



## ASOCIAȚIA INTERCOMUNITARĂ „ȚARA ZARANDULUI” LEADER GAL

**Formularele de plată** (Cererea de Plată, Declarația de eşalonare a depunerii Dosarelor Cererilor de Plată, Declarația de cheltuieli, Raportul de asigurare pentru proiectele de servicii, Declarația pe propria răspundere a beneficiarului etc.);

**Fișele de verificare a conformității Dosarelor Cererilor de Plată;**

**Actele normative utile** (Informații utile – Acte normative – Legislație specifică).

Toate formularele al căror format este elaborat de AFIR pot fi consultate și descărcate direct de pe pagina de internet a AFIR ([www.afir.info](http://www.afir.info) – Investiții PNDR – Submăsura 19.2) sau pot fi solicitate de la sediile AFIR din țară.

**Atenție!** Solicitantul/Beneficiarul trebuie să depună toate diligențele pentru a lua cunoștință despre informațiile publice referitoare la măsura/submăsura PNDR 2014-2020/schema de ajutor pentru care depune proiectul.



Asociația Intercomunitară Țara Zarandului LEADER GAL  
CIF 28212496, Crișcior, tel/fax. 0254 616 917  
[www.tara-zarandului.ro](http://www.tara-zarandului.ro), e-mail: [office@tara-zarandului.ro](mailto:office@tara-zarandului.ro)



MINISTERUL AGRICULTURII  
ȘI DEZVOLTĂRII RURALE



## ASOCIAȚIA INTERCOMUNITARĂ „ȚARA ZARANDULUI” LEADER GAL

### Capitolul 5 - Informații utile pentru accesarea fondurilor nerambursabile

#### 5.1 Documente necesare întocmirii Cererii de Finanțare

Documentele în baza cărora se va evalua Cererea de Finanțare - Anexa 1.

1. Planul de marketing
2. Studiu de fezabilitate
3. Acordul de cooperare al parteneriatului
4. Documente solicitate pentru terenul agricol / document pentru efectivul de animale deținut în proprietate din anul depunerii cererii de finanțare. În cazul în care planul de proiect include, de asemenea, acțiuni care sunt eligibile în cadrul altor măsuri (4.2 și 4.2a din PNDR) se vor prezenta documentele așa cum sunt prevăzute în cadrul Ghidului Solicitantului în vigoare, aferent submăsurii respective, de către fermierul/fermierii membrii ai acordului de cooperare ce vor beneficia de investiție, acolo unde este cazul.
5. Documente solicitate pentru imobilul (clădirile și/sau terenurile) pe care sunt/vor fi realizate investițiile. În cazul în care planul de proiect include, de asemenea, acțiuni care sunt eligibile în cadrul altor măsuri (4.2 și 4.2a din PNDR) se vor prezenta documentele așa cum sunt prevăzute în cadrul Ghidului Solicitantului în vigoare, aferent submăsurii respective, de către fermierul/microîntreprinderea și întreprinderea mică, membrii ai acordului de cooperare ce vor beneficia de investiție, acolo unde este cazul.
6. Document care să certifice că nu au fost finalizate lucrările de cadastru, pentru investițiile care vizează investiții în lucrări privind construcțiile noi sau modernizări ale acestora.

Atenție! În situația în care imobilul pe care se execută investiția nu este liber de sarcini (gajat pentru un credit), se va depune acordul creditorului privind executia investitiei și graficul de rambursare a creditului.

7. Certificat de urbanism sau autorizație de construire pentru proiecte care prevăd construcții (noi, extinderi sau modernizări). Certificatul de urbanism nu trebuie însoțit de avizele menționate ca necesare fazei următoare de autorizare.

8. ACESTE DOCUMENTE SE VOR PREZENTA LA MOMENTUL ÎNCHEIERII CONTRACTULUI:

8.1 Document de la bancă/trezorerie cu datele de identificare ale acesteia și ale contului aferent proiectului (denumirea, adresa instituției financiare, codul IBAN al contului în care se derulează operațiunile cu AFIR);

9. ACESTE DOCUMENTE SE VOR PREZENTA LA MOMENTUL ÎNCHEIERII CONTRACTULUI:

9.1. Certificate care să ateste lipsa datoriilor restante fiscale ale liderului de proiect și sociale emise de Direcția Generală a Finanțelor Publice și de primăriile pe raza cărora își au sediul social și puncte de lucru (numai în cazul în care solicitantul este proprietar asupra imobilelor) și, dacă este cazul, graficul de reeșalonare a datoriilor către bugetul consolidat.

Atenție! Certificatele trebuie să menționeze clar lipsa datoriilor prin mențiunea „nu are datorii fiscale și sociale sau locale” sau bararea rubricii în care ar trebui să fie menționate.

Atenție! Solicitantul va prezenta decizia de rambursare aprobată a sumelor negative solicitate la rambursare prin deconturile de TVA și/ sau alte documente aprobate pentru soluționarea cererilor de restituire, decizie/ documente care au fost aprobate ulterior eliberării certificatului de atestare fiscală,





MINISTERUL AGRICULTURII  
ȘI DEZVOLTĂRII RURALE



## ASOCIAȚIA INTERCOMUNITARĂ „ȚARA ZARANDULUI” LEADER GAL

pentru compensarea obligațiilor fiscale de la Sect.A.

9.2 Cazierul judiciar al reprezentantului legal al liderului de proiect. Extrasul cazierului judiciar se solicită și se eliberează în conformitate cu prevederile Legii nr. 290/2004 privind cazierul judiciar, republicată, cu modificările și completările ulterioare.

10. ! ACESTE DOCUMENTE SE VOR PREZENTA LA MOMENTUL ÎNCHEIERII CONTRACTULUI:

10.1. Document emis de DSVSA Județeană pentru proiect, conform Protocolului de colaborare dintre AFIR și ANSVSA publicat pe pagina de internet [www.afir.info](http://www.afir.info), după caz.

10.2 Document emis de DSP județeană pentru proiect, conform Protocolului de colaborare dintre AFIR și MS publicat pe pagina de internet [www.afir.info](http://www.afir.info), după caz.

### Atenție!

Documentele acestui punct vor fi emise cu cel mult un an înaintea depunerii Cererii de finanțare. Formatul documentelor poate fi vizualizat pe pagina de internet [www.afir.info](http://www.afir.info), secțiunea: Informații utile/ Protocoale de colaborare.

11. Pentru unitățile care se modernizează:

11.1 Autorizație sanitară/ Notificare de constatare a conformității cu legislația sanitară emise cu cel mult un an înaintea depunerii Cererii de finanțare, pentru unitățile care se autorizează/avizează conform legislației în vigoare și pentru unitățile care se modernizează, după caz.

11.2 Nota de constatare privind condițiile de mediu pentru toate unitățile în funcțiune - se va depune la momentul încheierii contractului.

12.1 Certificatul de înregistrare și Certificat constatator actualizat cu 30 de zile înainte de depunere, eliberat de Oficiul Registrului Comerțului conform legislației în vigoare.

12.2 Statut pentru Societatea cooperativă înființată în baza Legii nr. 1/2005 cu modificările și completările ulterioare, Cooperativa agricolă înființată în baza Legii nr. 566/2004 cu modificările și completările ulterioare și grupuri de producători înființate conform ordonanței 37/2005 privind recunoașterea și funcționarea grupurilor și organizațiilor de producători, pentru comercializarea produselor agricole, cu completările și modificările ulterioare.

12.3 Documente echivalente celor de mai sus pentru alte forme de organizare. În acest caz, dacă în timpul evaluării se constată că documentul prezentat de solicitant nu este suficient, evaluatorul va solicita prin informații suplimentare documentul necesar cu elementele pe care trebuie să le conțină.

13.1 Certificat de conformitate a produselor agroalimentare ecologice ( produse finite) emis de un organism de inspecție și certificare, conform prevederilor OUG 34/2000 privind produsele agroalimentare ecologice cu completările și modificările ulterioare (pentru modernizări).

13.2 (pentru investiții noi):

- a) fișa de înregistrare ca procesator și producător în agricultura ecologică
- b) contractul procesatorului cu un organism certificat de inspecție și certificare

14. Document care să demonstreze calitatea de membru al grupului aplicant pentru produsul alimentar care participă la sisteme din domeniul calității produselor agricole și alimentare recunoscute sau în curs de recunoaștere la nivel european.

15. Document din care să reiasă înregistrarea dreptului de utilizare a mențiunii produs montan, emis de autoritatea competentă.

sau

Copie cerere depunere documentație în vederea dobândirii dreptului de utilizare a mențiunii de calitate facultative „produs montan” - pentru produsele în curs de recunoaștere și angajamentul că se va obține această mențiune de calitate până la ultima plată.



Asociația Intercomunitară Țara Zarandului LEADER GAL  
CIF 28212496, Crișcior, tel/fax. 0254 616 917  
[www.tara-zarandului.ro](http://www.tara-zarandului.ro), e-mail: [office@tara-zarandului.ro](mailto:office@tara-zarandului.ro)



PROIECT FINANȚAT DE  
UNIUNEA EUROPEANĂ



MINISTERUL AGRICULTURII  
ȘI DEZVOLTĂRII RURALE



PROGRAMUL NAȚIONAL DE DEZVOLTARE RURALĂ  
SĂȚUL ROMÂNESC ARE VIITOR!



## ASOCIAȚIA INTERCOMUNITARĂ „ȚARA ZARANDULUI” LEADER GAL

16. Document emis de ANPM pentru proiect
17. Cod unic de înregistrare obținut de la APIA
18. Document emis de GAL din care să rezulte relevanța proiectului pentru specificul local și Strategia de Dezvoltare Locală a Țării Zarandului
19. Declarație pe propria răspundere privind raportarea către GAL.
20. Declarație privind prelucrarea datelor cu caracter personal
21. Model Raport asupra utilizării programelor de finanțare nerambursabilă – va fi completat atât de liderul de parteneriat cât și de membrii care fac parte din acord.
22. Declarație privind încadrarea întreprinderii în categoria microintreprinderilor și întreprinderi mici- Declarația va fi dată de toți solicitanții (lider parteneriat/membrii în cazul în care se regăsesc în categoriile enumerate mai sus, cu excepția PFA-urilor, întreprinderilor individuale, întreprinderilor familiale.
23. Declarație pe proprie răspundere privind beneficierea de sprijin prin sm 16.4/16.4a
24. Alte documente justificative, după caz.

### 6.2. Lista formularelor disponibile pe site-ul GAL

- Anexa 1 - Cererea de Finanțare
- Anexa 2.1 - Model plan de marketing
- Anexa 2.2 - Studiu de fezabilitate
- Anexa nr. 3 – Acord de cooperare
- Anexa nr. 4 – Fișa măsurii M.1.1/1B
- Anexa nr. 5 – Model Contract de Finanțare
- Anexa 6 - Declarație pe propria răspundere privind raportarea către GAL
- Anexa 7 - Declarație privind prelucrarea datelor cu caracter personal
- Anexele 8.1,8.2,8.3,8.4 - Proceduri/Fișe de evaluare a proiectului : Fișă de verificare a conformității, fișă de verificare a eligibilității, fișă de verificare pe teren, fișa de verificare a criteriilor de selecție
- Anexa 9 – Lista aferenta STP din cadrul national de legislative de implementare
- Anexa 10 – Lista localitati HNV
- Anexa 11 - Model Raport asupra utilizării programelor de finanțare nerambursabilă
- Anexa 12 - Declaratie incadrare in categoria de micro-intreprindere si intreprindere mica
- Anexa 13 - Acte normative utile
- Anexa 14 -Anexa1 lista prev la art. 38 din tratatul de functionare a UE
- Anexa 15 – Declarație pe proprie răspundere privind beneficierea de sprijin prin sm 16.4/16.4a

### 6.3 GAL Țara Zarandului în sprijinul dumneavoastră

Fiecare cetățean al României, precum și persoanele juridice de drept român care se încadrează în aria de finanțare a Măsurilor din cadrul SDL, au dreptul să beneficieze de fondurile europene nerambursabile pentru finanțarea propriilor proiecte de investiții pentru dezvoltare rurală.







MINISTERUL AGRICULTURII  
ȘI DEZVOLTĂRII RURALE



## ASOCIAȚIA INTERCOMUNITARĂ „ȚARA ZARANDULUI” LEADER GAL

GAL Țara Zarandului vă stă la dispoziție de luni până vineri între orele 10:30 și 13:30 pentru a vă acorda informații privind modalitățile de accesare a fondurilor disponibile, alocate prin STRATEGIA DE DEZVOLTARE LOCALĂ a Țării Zarandului 2014-2020.

Echipa GAL Țara Zarandului vă pot acorda, pe loc sau în termenul legal (maxim 30 de zile), orice informație necesară în demersul dumneavoastră pentru accesarea fondurilor europene, disponibile prin intermediul SDL. Însă, nu uitați că echipa GAL Țara Zarandului nu au voie să vă acorde consultanță privind realizarea proiectului.



Asociația Intercomunitară **Țara Zarandului LEADER GAL**  
CIF 28212496, Crișcior, tel/fax. 0254 616 917  
www.tara-zarandului.ro, e-mail: [office@tara-zarandului.ro](mailto:office@tara-zarandului.ro)